



ETTEVÕTETE MAKSEKÄITUMINE

2011/2012 esimese poolaasta
Maksehäireregistri statistika põhjal

29. august 2012. a.

Sisukord

Sissejuhatus	3
Ettevõtete jagunemine Krediidiinfo krediidiinnangu alusel.....	4
Maksehäirete ja maksuvõlgadega ettevõtete arvu muutus tegevusalati	7
Maksehäirete ja maksuvõlgadega ettevõtete arvu muutus maakonniti	9
Maksehäirete ja maksuvõlgade summa muutus tegevusalati	11
Maksehäirete ja maksuvõlgadega ettevõtete arvu muutus ettevõtte suuruse järgi.....	13
Maksehäireregistri statistikas kasutatud valimi põhimõtted ja iseloomustus.....	15

Sissejuhatus

AS Krediidiinfo Maksehäireregistri statistika eesmärgiks on jälgida Eesti ettevõtete maksekäitumist ning sellest lähtuvalt reguleerida ettevõtete krediidihindamise metoodikat, et võimaldada otsuste tegijatele kvaliteetsset krediidualast informatsiooni.

Käesolevas väljaandes võrreldakse Eestis aktiivselt tegutsevate ettevõtete (loe täpsemalt lk 15) maksekäitumist 2011. ja 2012. a esimesel poolaastal tegevusalade, maakondade ja ettevõtete suuruse lõikes. Maksehäireregistri statistika põhineb Ametliku Maksehäireregistri ning Maksu- ja Tolliameti andmetel.

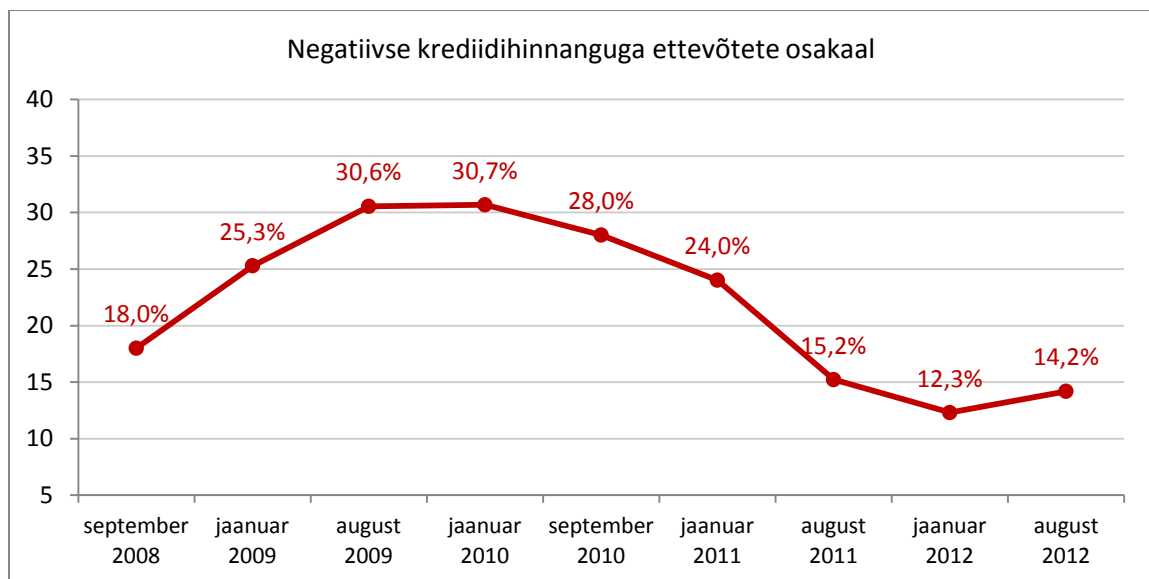
Ametlik Maksehäireregister on AS Krediidiinfo hallatav register, mis sisaldab viivitusse jäänud makseid nii ettevõtete kui ka eraisikute kohta. Maksehäire on laenusaaja poolt rahalise kohustuse täitmata jätmise rohkem kui 45 päeva arvates maksetähtpäevale järgnevast päevast. Maksehäireks loetakse võlgnevust alates 30 eurost koos intresside ja viivistega. Maksuvõlgade osas on Maksehäireregistri statistikasse kaastatud võlad alates 640 eurost.

Ettevõtete jagunemine Krediidiinfo krediidiinnangu alusel

Krediidiinfo krediidiinnang jaotub kaheks: positiivseks ja negatiivseks ning baseerub maksejõuetuse tõenäosusel. Maksejõuetuse tõenäosus ennustab, kui suur on tõenäosus, et ettevõtte jätab arved maksmata ehk kui suur on risk, et ettevõtte muutub aasta jooksul maksejõuetuks.

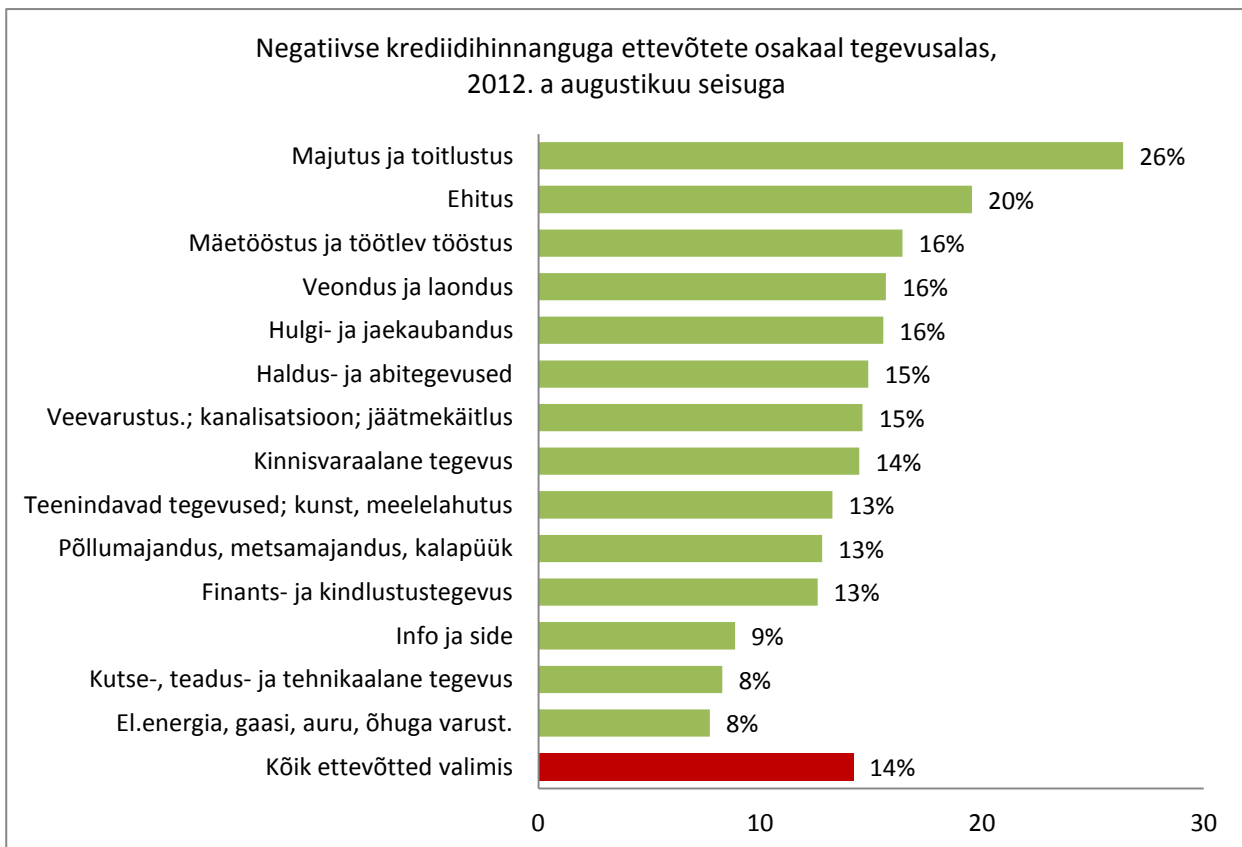
Hetkel kehtivate normide järgi loetakse kõrge krediidiriskiga (negatiivse krediidiinnanguga) ettevõteteks neid, mille maksejõuetuse tekkimise tõenäosus on suurem kui 5%. Olulisteks näitajateks maksejõuetuse tõenäosuse arvutamisel on maksehäiretele ja maksuvõlgadele lisaks ka ettevõtte juhi taust, finantsinfo ning tegevusala.

Erinevatel vaatlusperioodidel Maksehäireregistri statistika valimisse kaasatud ettevõtete seas olnud negatiivse krediidiinnanguga ettevõtete osakaal saavutas madalaima taseme 2012.a. jaanuaris – 12,3%. Kõrgeim oli negatiivse hinnanguga ettevõtete osakaal 2009.a. augustis ja 2010.a. jaanuaris – veidi üle 30%.

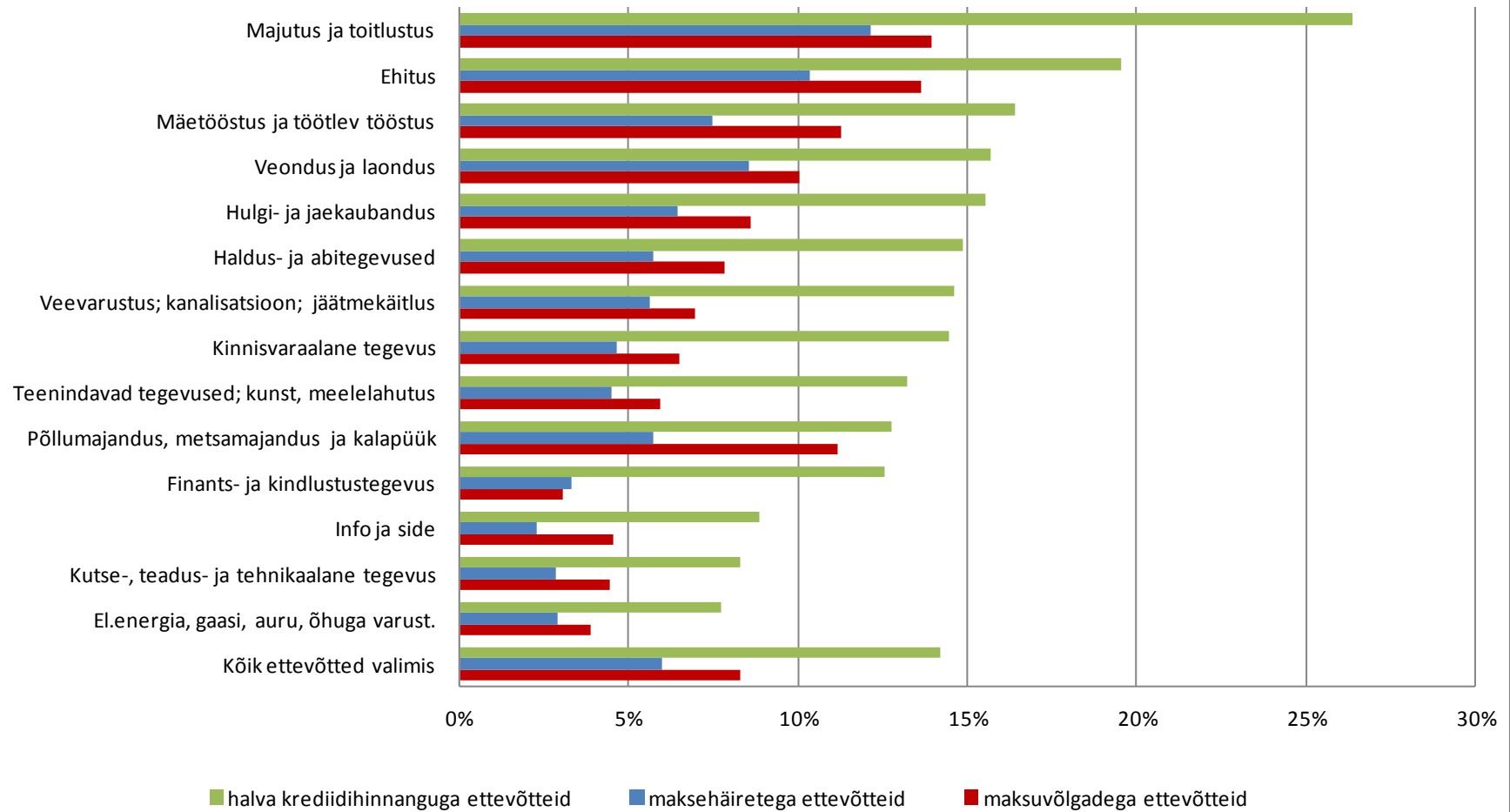


Ettevõtted krediidi hinnangu alusel tegevusalade lõikes, 2012. a augustikuu seisuga

Tegevusala	Pos	Neg	Kokku	Pos	Neg	Kokku
	ettevõtete arv			%		
Põllumajandus, metsamajandus, kalapüük	2 503	367	2 870	87,2	12,8	100,0
Mäetööstus ja töötlev tööstus	4 638	911	5 549	83,6	16,4	100,0
El.energia, gaasi, auru, õhuga varust.	191	16	207	92,3	7,7	100,0
Veevarustus.; kanalisatsioon; jäätmekäitlus	257	44	301	85,4	14,6	100,0
Ehitus	6 109	1 484	7 593	80,5	19,5	100,0
Hulgi- ja jaekaubandus	10 727	1 975	12 702	84,5	15,5	100,0
Veondus ja laondus	3 530	656	4 186	84,3	15,7	100,0
Majutus ja toitlustus	1 458	522	1 980	73,6	26,4	100,0
Info ja side	3 133	305	3 438	91,1	8,9	100,0
Finants- ja kindlustustegevus	771	111	882	87,4	12,6	100,0
Kinnisvaraala tegevus	4 657	788	5 445	85,5	14,5	100,0
Kutse-, teadus- ja tehnikaala tegevus	9 585	867	10 452	91,7	8,3	100,0
Haldus- ja abitegevused	3 296	576	3 872	85,1	14,9	100,0
Teenindavad tegevused; kunst, meelelahutus	3 136	479	3 615	86,7	13,3	100,0
Kõik ettevõtted valimis	56 007	9 260	65 267	85,8	14,2	100,0

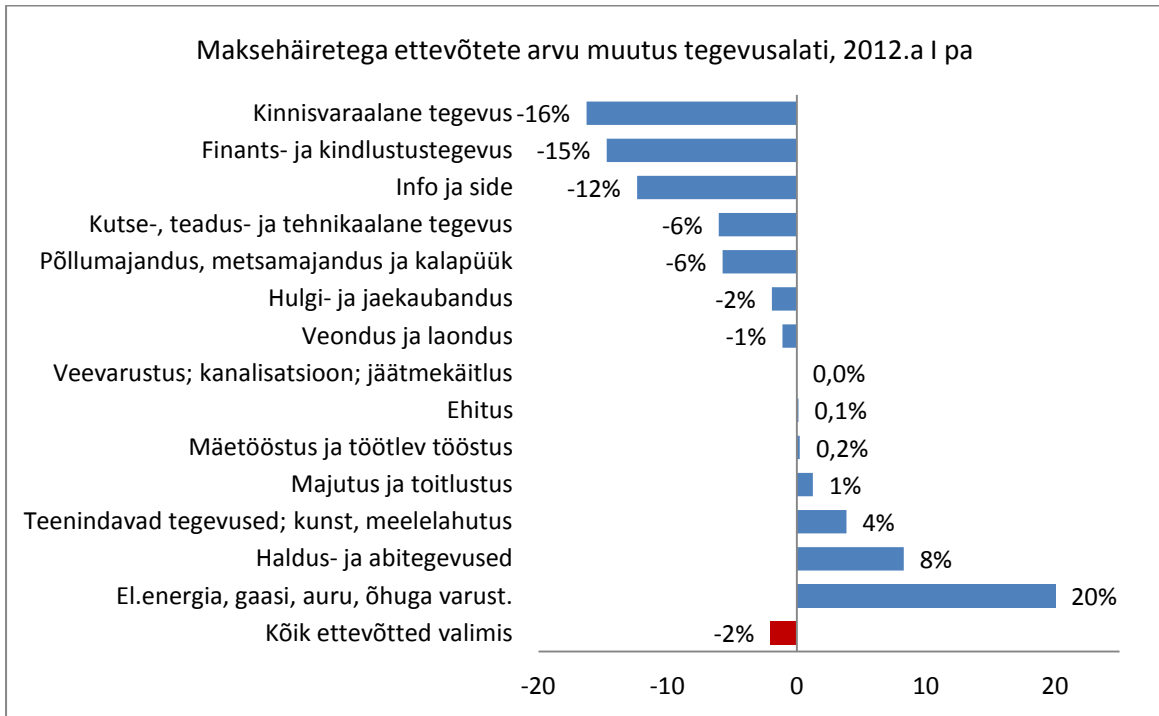


Negatiivse krediidi hinnanguga (august 2012), maksehäirete ja maksuvõlgadega (2012. a I pa) ettevõtete osakaal tegevusalati



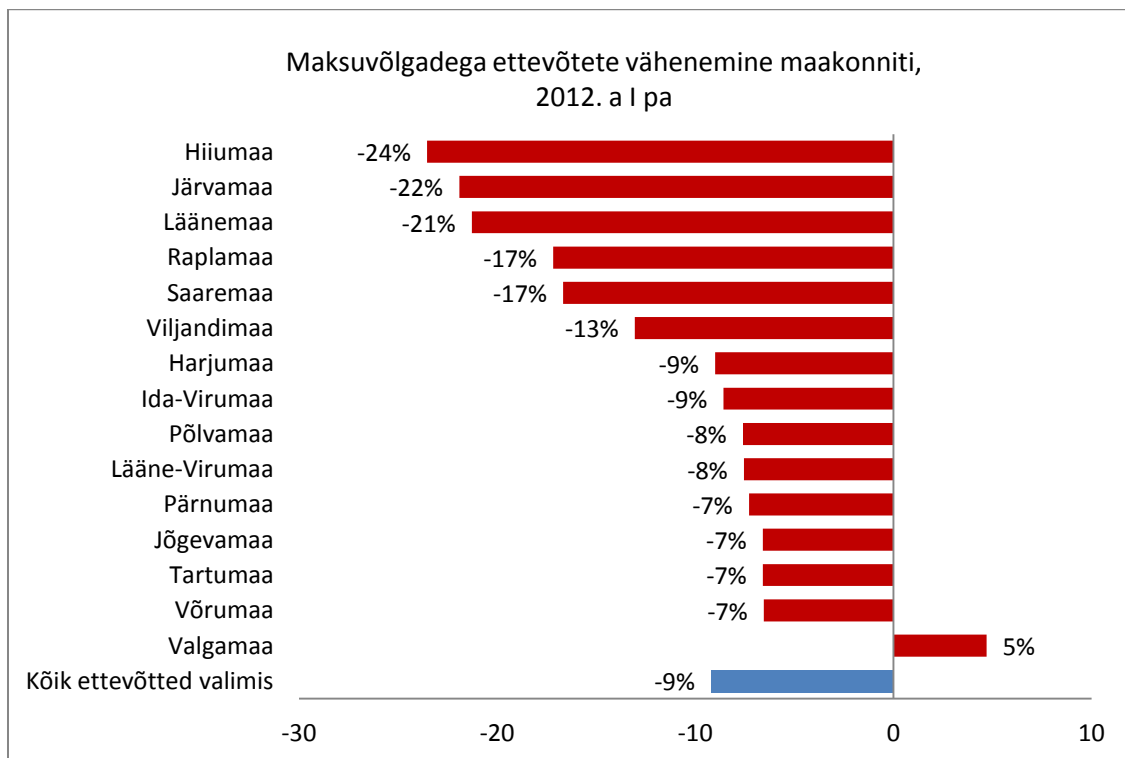
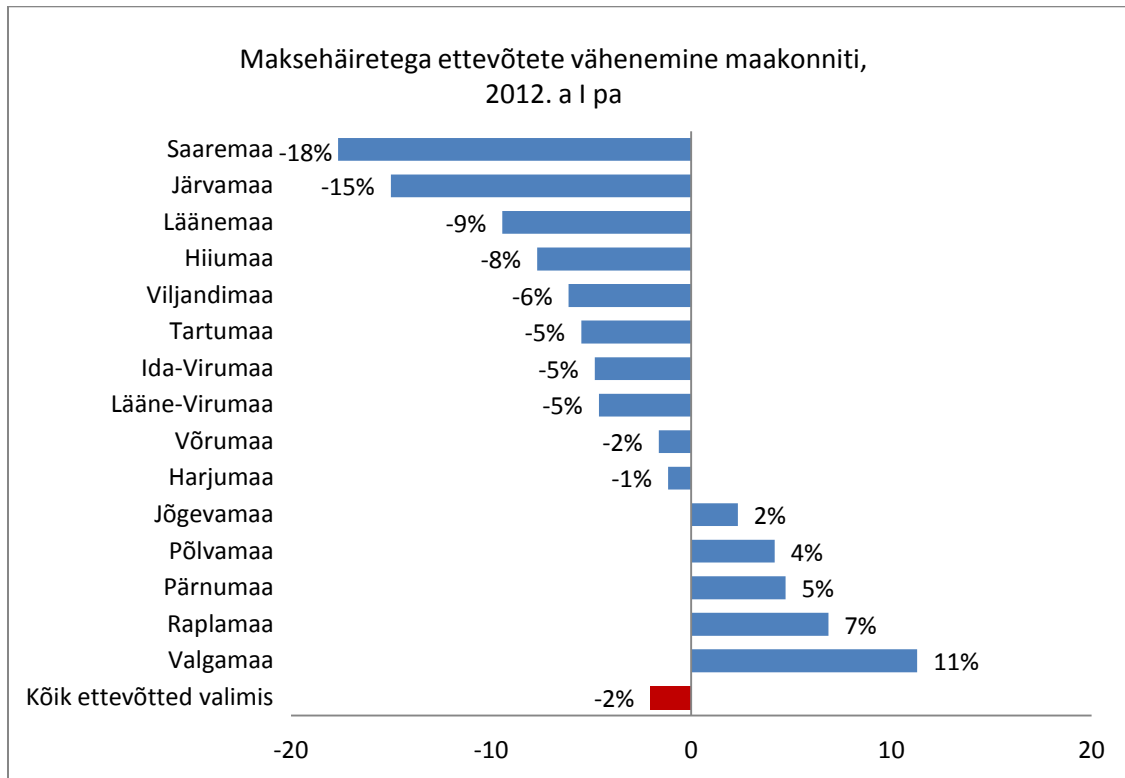
Maksehäirete ja maksuvõlgadega ettevõtete arvu muutus tegevusalati, 2011/2012 esimesel poolaastal

Tegevusala	Maksehäiretega ettevõtteid			Maksuvõlgadega ettevõtteid		
	2011	2012	Muutus, %	2011	2012	Muutus, %
	I pa			I pa		
Põllumajandus, metsamajandus ja kalapüük	174	164	-5,7	333	321	-3,6
Mäetööstus ja töötlev tööstus	414	415	0,2	716	627	-12,4
El.energia, gaasi, auru, õhuga varust.	5	6	20,0	9	8	-11,1
Veevarustus; kanalisatsioon; jäätmekäitlus	17	17	0,0	22	21	-4,5
Ehitus	784	785	0,1	1 055	1 034	-2,0
Hulgi- ja jaekaubandus	835	819	-1,9	1 214	1 094	-9,9
Veondus ja laondus	363	359	-1,1	477	420	-11,9
Majutus ja toitlustus	238	241	1,3	345	276	-20,0
Info ja side	89	78	-12,4	200	157	-21,5
Finants- ja kindlustustegevus	34	29	-14,7	30	27	-10,0
Kinnisvaraalane tegevus	301	252	-16,3	402	355	-11,7
Kutse-, teadus- ja tehnikaalane tegevus	315	296	-6,0	498	464	-6,8
Haldus- ja abitegevused	205	222	8,3	328	304	-7,3
Teenindavad tegevused; kunst, meelelahutus	156	162	3,8	217	215	-0,9
Kõik ettevõtted valimis	3 990	3 909	-2,0	5 945	5 398	-9,2



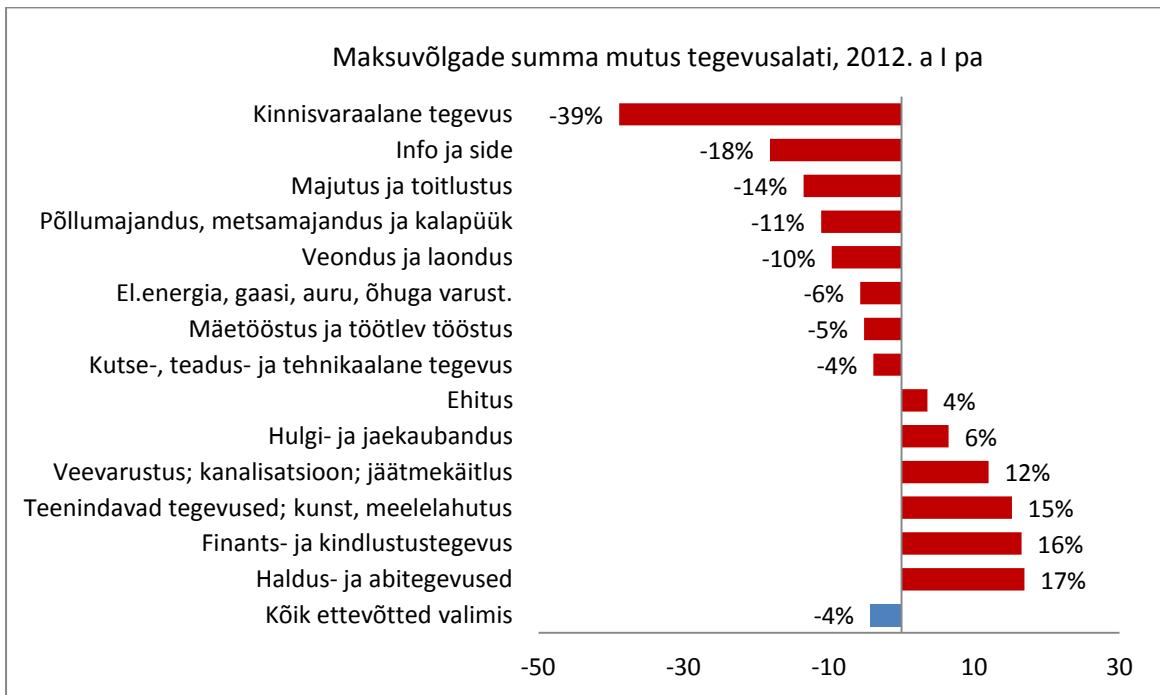
Maksehäirete ja maksuvõlgadega ettevõtete arvu muutus maakonniti, 2011/2012 esimesel poolaastal

Maakond	Maksehäiretega ettevõtteid			Maksuvõlgadega ettevõtteid		
	2011	2012	Muutus, %	2011	2012	Muutus, %
	I pa			I pa		
Harjumaa	2 330	2 303	-1,2	3 356	3 054	-9,0
Hiiumaa	26	24	-7,7	34	26	-23,5
Ida-Virumaa	270	257	-4,8	315	288	-8,6
Jõgevamaa	43	44	2,3	91	85	-6,6
Järvamaa	60	51	-15,0	105	82	-21,9
Läänemaa	53	48	-9,4	94	74	-21,3
Lääne-Virumaa	130	124	-4,6	212	196	-7,5
Põlvamaa	48	50	4,2	79	73	-7,6
Pärnumaa	212	222	4,7	384	356	-7,3
Raplamaa	73	78	6,8	134	111	-17,2
Saaremaa	68	56	-17,6	120	100	-16,7
Tartumaa	455	430	-5,5	668	624	-6,6
Valgamaa	62	69	11,3	85	89	4,7
Viljandimaa	98	92	-6,1	161	140	-13,0
Võrumaa	62	61	-1,6	107	100	-6,5
Kõik ettevõtted valimis	3 990	3 909	-2,0	5 945	5 398	-9,2



**Maksehäirete ja maksuvõlgade summa muutus tegevusalati (tuh. eurot),
2011/2012 esimesel poolaastal**

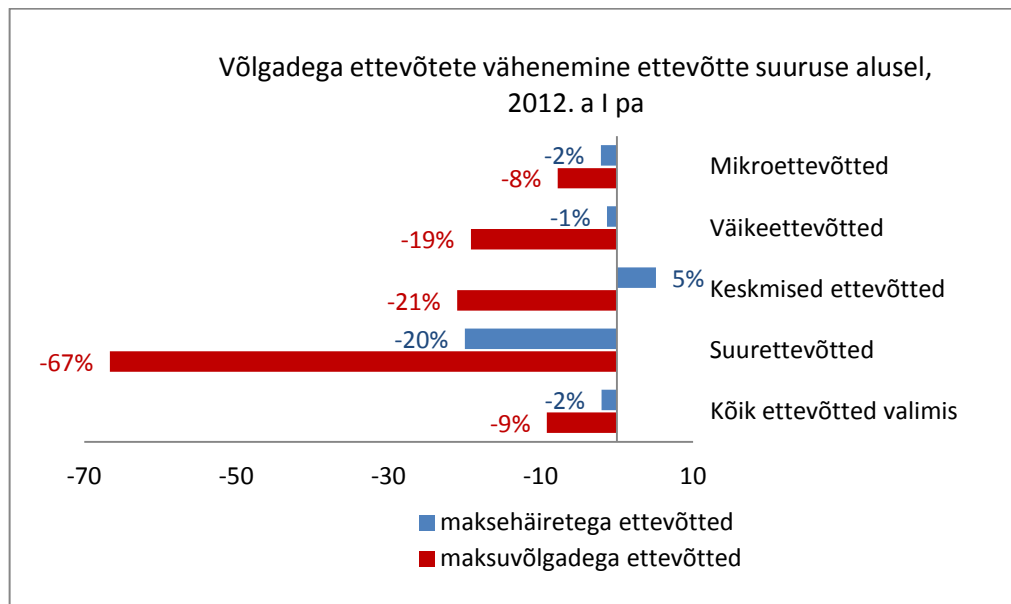
Tegevusala	Maksehäirete summa			Maksuvõlgade summa		
	2011	2012	Muutus, %	2011	2012	Muutus, %
	I pa			I pa		
Põllumajandus, metsamajandus ja kalapüük	9 232	8 475	-8,2	5 809	5 165	-11,1
Mäetööstus ja töötlev tööstus	7 162	6 998	-2,3	11 419	10 831	-5,2
El.energia, gaasi, auru, õhuga varust.	2	5	228,7	46	44	-5,7
Veevarustus; kanalisatsioon; jäätmekäitlus	59	562	857,9	322	360	12,0
Ehitus	8 903	8 610	-3,3	9 899	10 249	3,5
Hulgi- ja jaekaubandus	4 972	5 468	10,0	16 553	17 626	6,5
Veondus ja laondus	5 821	3 440	-40,9	5 889	5 323	-9,6
Majutus ja toitlustus	1 664	675	-59,4	3 676	3 179	-13,5
Info ja side	312	154	-50,8	1 555	1 273	-18,1
Finants- ja kindlustustegevus	1 388	1 215	-12,5	179	208	16,5
Kinnisvaraalaane tegevus	53 980	63 095	16,9	5 581	3 412	-38,9
Kutse-, teadus- ja tehnikalaane tegevus	1 234	2 547	106,3	2 739	2 633	-3,9
Haldus- ja abitegevused	1 431	1 222	-14,6	2 666	3 116	16,9
Teenindavad tegevused; kunst, meelelahutus	2 734	2 860	4,6	1 061	1 222	15,2
Kõik ettevõtted valimis	99 157	105 558	6,5	68 207	65 277	-4,3

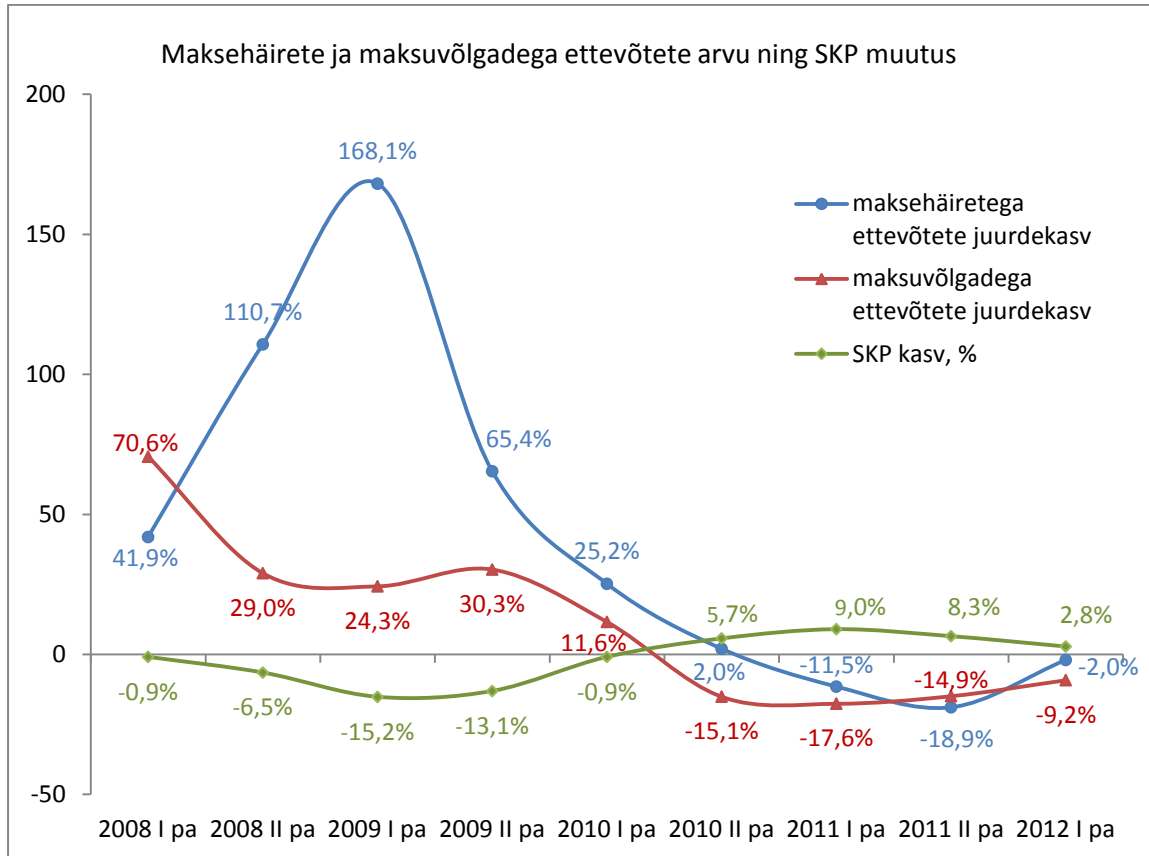


Maksehäirete ja maksuvõlgadega ettevõtete arvu muutus ettevõtte suuruse järgi, 2011/2012 esimesel poolaastal

Suurusklass	Töötajate arv	Maksehäiretega ettevõtteid		
		2011	2012	Muutus, %
		I pa		
Mikroettevõtted	vähem kui 10	3 718	3 639	-2,1
Väikeettevõtted	10-49	228	225	-1,3
Keskised ettevõtted	50-249	39	41	5,1
Suurettevõtted	250 ja enam	5	4	-20,0
Kõik ettevõtted valimis		3 990	3 909	-2,0

Suurusklass	Töötajate arv	Maksuvõlgadega ettevõtteid		
		2011	2012	Muutus, %
		I pa		
Mikroettevõtted	vähem kui 10	5 238	4 831	-7,8
Väikeettevõtted	10-49	620	501	-19,2
Keskised ettevõtted	50-249	81	64	-21,0
Suurettevõtted	250 ja enam	6	2	-66,7
Kõik ettevõtted valimis		5 945	5 398	-9,2





Maksehäireregistri statistikas kasutatud valimi põhimõtted ja iseloomustus

Maksehäireregistri statistikas võrreldakse Eestis aktiivselt tegutsevate ettevõtete maksekäitumist 2011. ja 2012. a esimesel poolaastal.

Aktiivselt tegutsevaks ettevõtteks on loetud neid ettevõtteid, mis on äriregistrile esitanud viimase(d) majandusaasta aruande(d), on jätkuvalt tegutsevad majandusüksused (v.a. likvideerimisel või sundlõpetamisel olevad, pankrotistunud või äriregistrist kustutatud ettevõtted), määratlenud ühingu põhitegevusala ja näidanud viimasel aruandeperioodil müügitulusid.

Valimisse kaasatud ettevõtted jaotati järgmiste tunnuste alusel:

- põhitegevusala,
- asukoht,
- ettevõtte suurus.

Aktiivsete ettevõtete maksekäitumise statistika 2011. ja 2012. a esimese poolaasta valimi suuruseks kujunes 65 267 ettevõtet.

Ettevõtete jaotumine valimis tegevusalati

Ettevõtete liigitamiseks tegevusaladesse kasutati EMTAK 2008 (Eesti majanduse tegevusalade klassifikaator 2008) esimese taseme jaotust.

EMTAK kood	Tegevusala	Ettevõtete arv	Osakaal, %
A	Põllumajandus, metsamajandus ja kalapüük	2 870	4,4
B, C	Mäetööstus ja töötlev tööstus	5 549	8,5
D	El.energia, gaasi, auru, õhuga varust.	207	0,3
E	Veevarustus; kanalisatsioon; jäätmekäitlus	301	0,5
F	Ehitus	7 593	11,6
G	Hulgi- ja jaekaubandus	12 702	19,5
H	Veondus ja laondus	4 186	6,4
I	Majutus ja toitlustus	1 980	3,0
J	Info ja side	3 438	5,3
K	Finants- ja kindlustustegevus	882	1,4
L	Kinnisvaraalne tegevus	5 445	8,3
M	Kutse-, teadus- ja tehnikaalne tegevus	10 452	16,0
N	Haldus- ja abitegevused	3 872	5,9
R, S	Teenindavad tegevused; kunst, meelelahutus	3 615	5,5
	Kõik ettevõtted valimis	65 267	100,0

Valimist jäeti välja järgmised tegevusalad: O (avalik haldus ja riigikaitse; kohustuslik sotsiaalkindlustus), P (haridus), Q (tervishoid ja sotsiaalhoolekanne), T (kodumajapidamiste kui tööandjate tegevus; kodumajapidamiste oma tarbeks mõeldud eristamata kaupade tootmine ja teenuste osutamine) ja U (eksterritoriaalsete organisatsioonide ja üksuste tegevus).

Ettevõtete jaotumine valimis maakonniti

Maakond	Ettevõtete arv	Osakaal, %
Harjumaa	39 221	60,1
Hiiumaa	356	0,5
Ida-Virumaa	2 937	4,5
Jõgevamaa	929	1,4
Järvamaa	954	1,5
Läänemaa	914	1,4
Lääne-Virumaa	2 070	3,2
Põlvamaa	818	1,3
Pärnumaa	3 505	5,4
Raplamaa	1 401	2,1
Saaremaa	1 340	2,1
Tartumaa	7 309	11,2
Valgamaa	881	1,3
Viljandimaa	1 582	2,4
Võrumaa	1 050	1,6
Kõik ettevõtted valimis	65 267	100,0

Ettevõtete jaotumine valimis suuruse järgi

Ettevõtete suuruse määramiseks kasutati töötajate arvu, mida erinevad majandusstatistilised väljaanded kasutavad suuruskriteeriumina kõige sagedamini.

Suurusklass	Töötajate arv	Kokku	Osakaal, %
Mikroettevõtted	vähem kui 10	60 027	92,0
Väikeettevõtted	10-49	4 190	6,4
Keskised ettevõtted	50-249	905	1,4
Suurettevõtted	250 ja enam	145	0,2
Kõik ettevõtted valimis		65 267	100,0

