



ETTEVÕTETE MAKSEKÄITUMINE

2010/2011 teisel poolaastal
Maksehäireregistri statistika põhjal

23. jaanuar 2012. a.

Sisukord

Sissejuhatus	3
Ettevõtete jagunemine Krediidiinfo krediidiinnangu alusel	4
Maksehäirete ja maksuvõlgadega ettevõtete arvu muutus tegevusalati	7
Maksehäirete ja maksuvõlgadega ettevõtete arvu muutus maakonniti	9
Maksehäirete ja maksuvõlgade summa muutus tegevusalati	11
Maksehäirete ja maksuvõlgadega ettevõtete arvu muutus ettevõtte suuruse järgi	13
Maksehäireregistri statistikas kasutatud valimi põhimõtted ja iseloomustus	15

Sissejuhatus

AS Krediidiinfo Maksehäireregistri statistika eesmärgiks on jälgida Eesti ettevõtete maksekäitumist ning sellest lähtuvalt reguleerida ettevõtete krediidihindamise metoodikat, et võimaldada otsuste tegijatele kvaliteetsset krediidualast informatsiooni.

Käesolevas väljaandes võrreldakse Eestis aktiivselt tegutsevate ettevõtete maksekäitumist 2010. ja 2011. a teisel poolaastal tegevusalade, maakondade ja ettevõtete suuruse lõikes. Maksehäireregistri statistika põhineb Ametliku Maksehäireregistri ning Maksu- ja Tolliameti andmetel.

Ametlik Maksehäireregister on AS Krediidiinfo hallatav register, mis sisaldab viivitusse jäänud makseid nii ettevõtete kui ka eraisikute kohta. Maksehäire on laenusaaja poolt rahalise kohustuse täitmata jätmise rohkem kui 45 päeva arvates maksetähtpäevale järgnevast päevast. Maksehäireks loetakse võlgnevust alates 30 eurost koos intresside ja viivistega. Maksuvõlgade osas on Maksehäireregistri statistikasse kaastatud võlad alates 640 eurost.

Ettevõtete jagunemine Krediidiinfo krediidi hinnangu alusel

Krediidiinfo krediidi hinnang baseerub lühi- ja pikaajalise maksejõuetuse tõenäosuse arvutusel – see on lühiajalise ja pikaajalise maksejõuetuse tõenäosusprotsentide lihtsustatud väljund. Lühi- ja pikaajaline maksejõuetuse tõenäosus ennustab, kui suur on tõenäosus, et ettevõtte jätab arved maksmata ehk kui suur on risk, et ettevõtte muutub lühi- või pikaajaliselt maksejõuetuks.

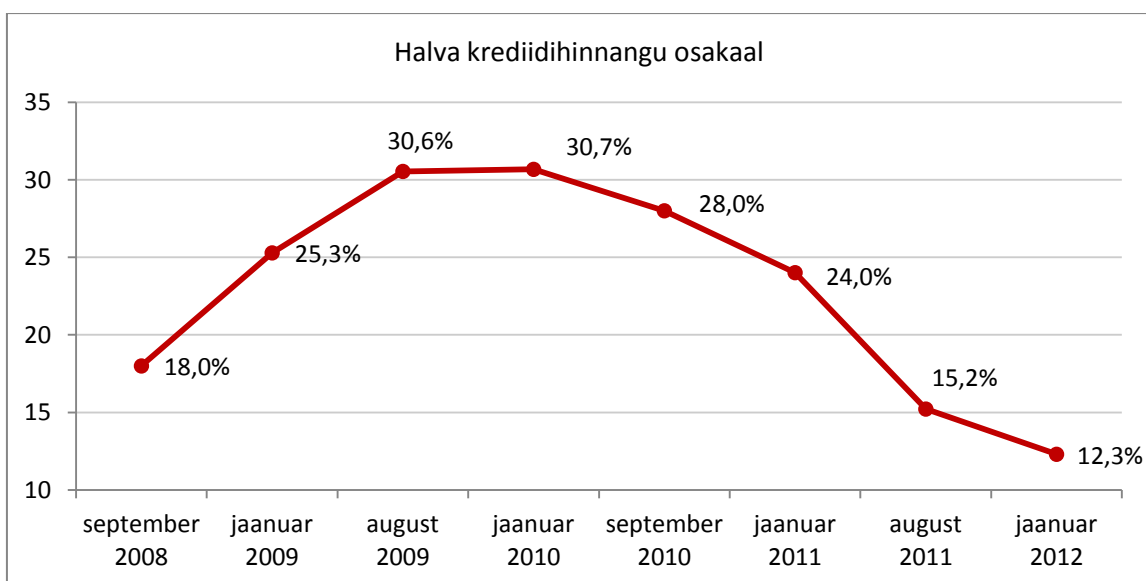
Lühiajaliselt maksejõuetuks loetakse ettevõtteid, mille tähtaja ületanud võlgade keskmine pikkus on vähem kui 120 päeva, teisisõnu on need ajutiste makseraskustega ettevõtted. Pikaajaliselt maksejõuetuks loetakse ettevõtteid, mille tähtaja ületanud võlgade keskmine pikkus on rohkem kui 120 päeva. Pikaajaliselt maksejõuetu ettevõtte on pankrotiohus ettevõtte.

Ettevõtte krediidi hinnang on halb, kui selle pikaajaline maksejõuetuse tõenäosus on lubatud normist suurem. Olulisteks näitajateks maksjõuetuse tõenäosuse arvutamisel on maksehäiretele ja maksuvõlgadele lisaks ka ettevõtte juhi taust, finantsinfo ning tegevusala.

Krediidi hinnangu andmiseks on ettevõtted jagatud kaheks:

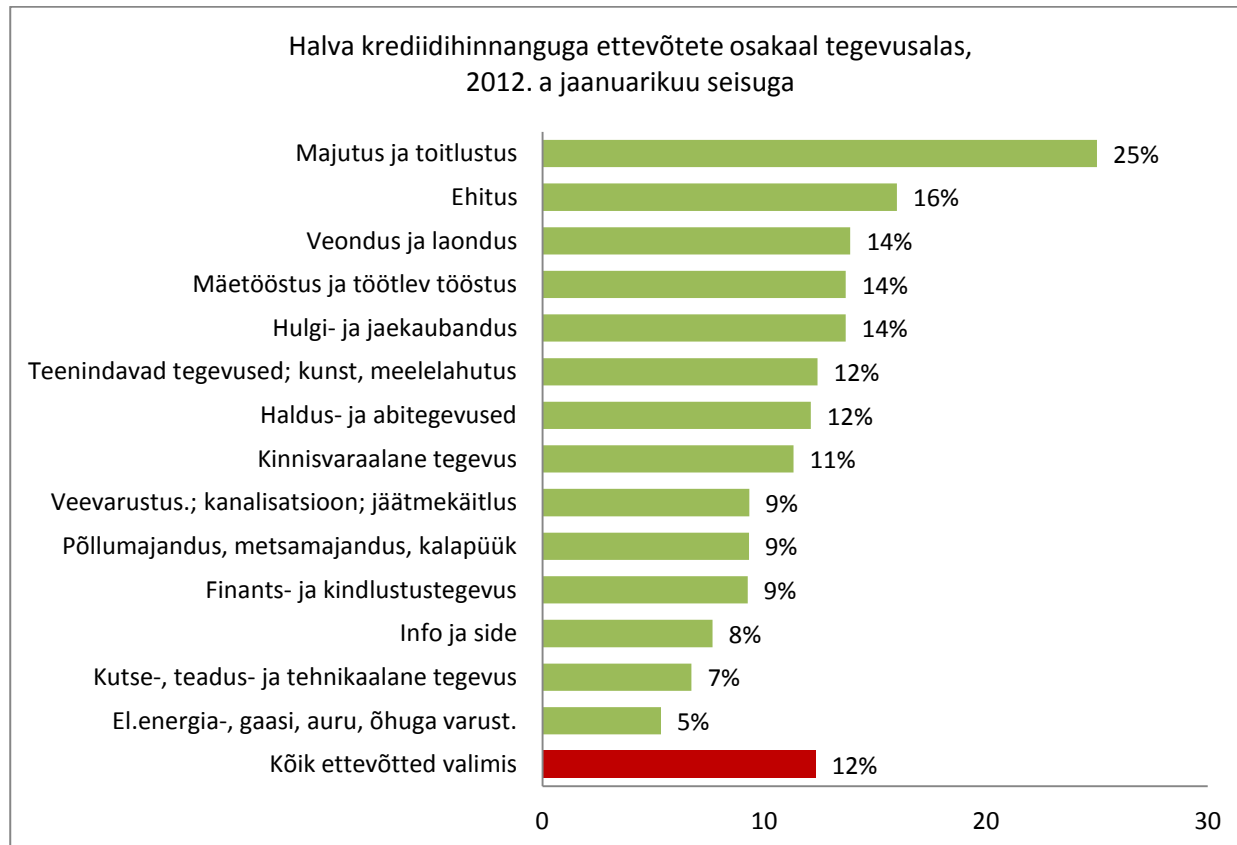
- 1) hea krediidi hinnanguga ettevõtted – krediit aktsepteeritav,
- 2) halva krediidi hinnanguga ettevõtted – krediit mitteaktsepteeritav.

Maksehäireregistri statistika valimisse kaasatud ettevõtted jaotusid erinevatel vaatlusperioodidel halva krediidi hinnangu alusel järgmiselt:

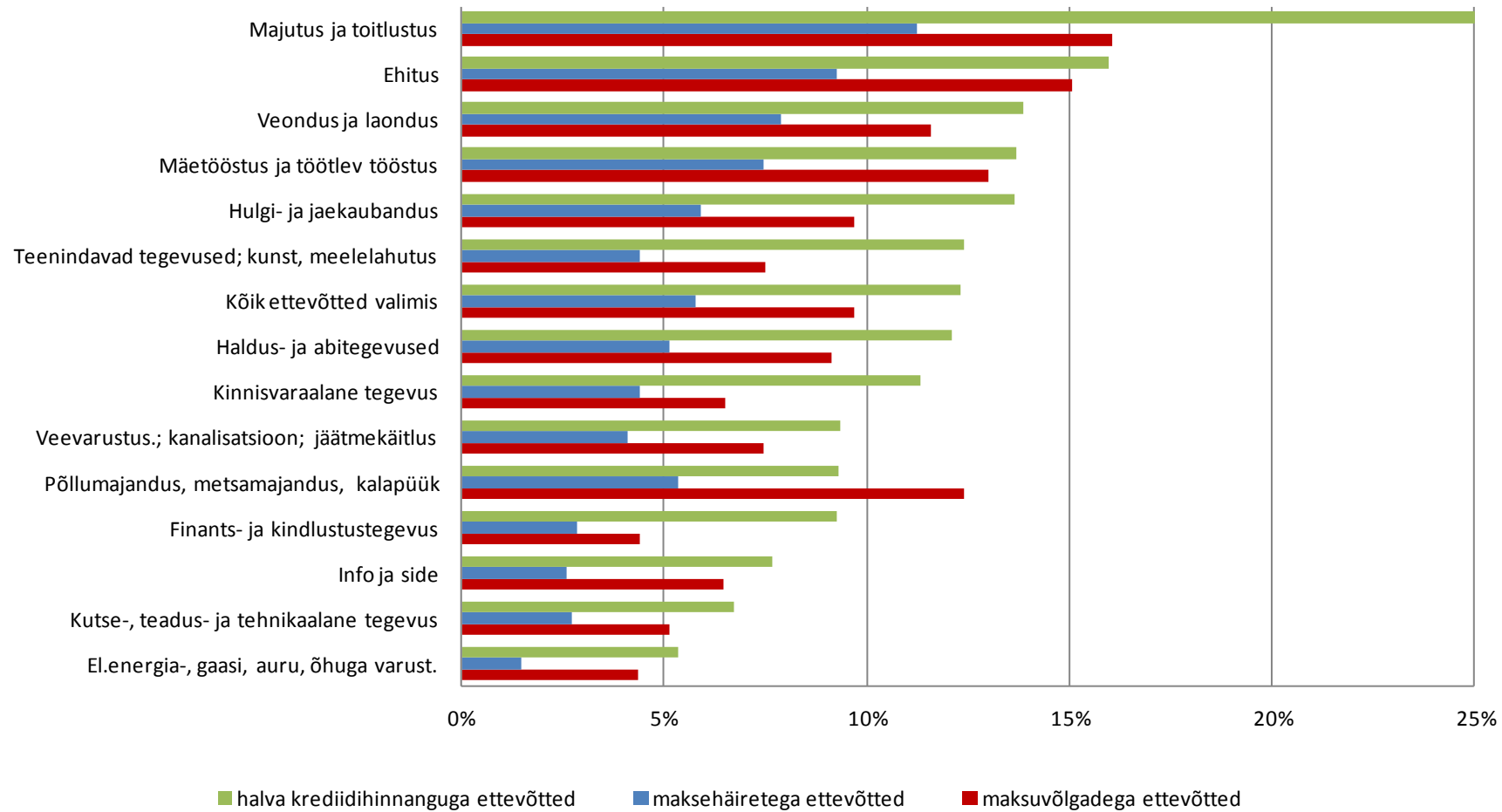


Ettevõtted krediidihinnangu alusel tegevusalade lõikes, 2011. a augustikuu seisuga

Tegevusala	Hea	Halb	Kokku	Hea	Halb	Kokku
	ettevõtete arv			%		
Põllumajandus, metsamajandus, kalapüük	2 085	214	2 299	90,7	9,3	100,0
Mäetööstus ja töötlev tööstus	4 386	695	5 081	86,3	13,7	100,0
El.energia-, gaasi, auru, õhuga varust.	195	11	206	94,7	5,3	100,0
Veevarustus.; kanalisatsioon; jäätmekäitlus	243	24	267	91,0	9,0	100,0
Ehitus	5 419	1 031	6 450	84,0	16,0	100,0
Hulgi- ja jaekaubandus	9 795	1 551	11 346	86,3	13,7	100,0
Veondus ja laondus	3 238	522	3 760	86,1	13,9	100,0
Majutus ja toitlustus	1 359	453	1 812	75,0	25,0	100,0
Info ja side	2 382	198	2 580	92,3	7,7	100,0
Finants- ja kindlustustegevus	765	78	843	90,7	9,3	100,0
Kinnisvaraalane tegevus	4 224	539	4 763	88,7	11,3	100,0
Kutse-, teadus- ja tehnikaalane tegevus	7 762	559	8 321	93,3	6,7	100,0
Haldus- ja abitegevused	2 818	388	3 206	87,9	12,1	100,0
Teenindavad tegevused; kunst, meelelahutus	2 452	347	2 799	87,6	12,4	100,0
Kõik ettevõtted valimis	47 123	6 610	53 733	87,7	12,3	100,0

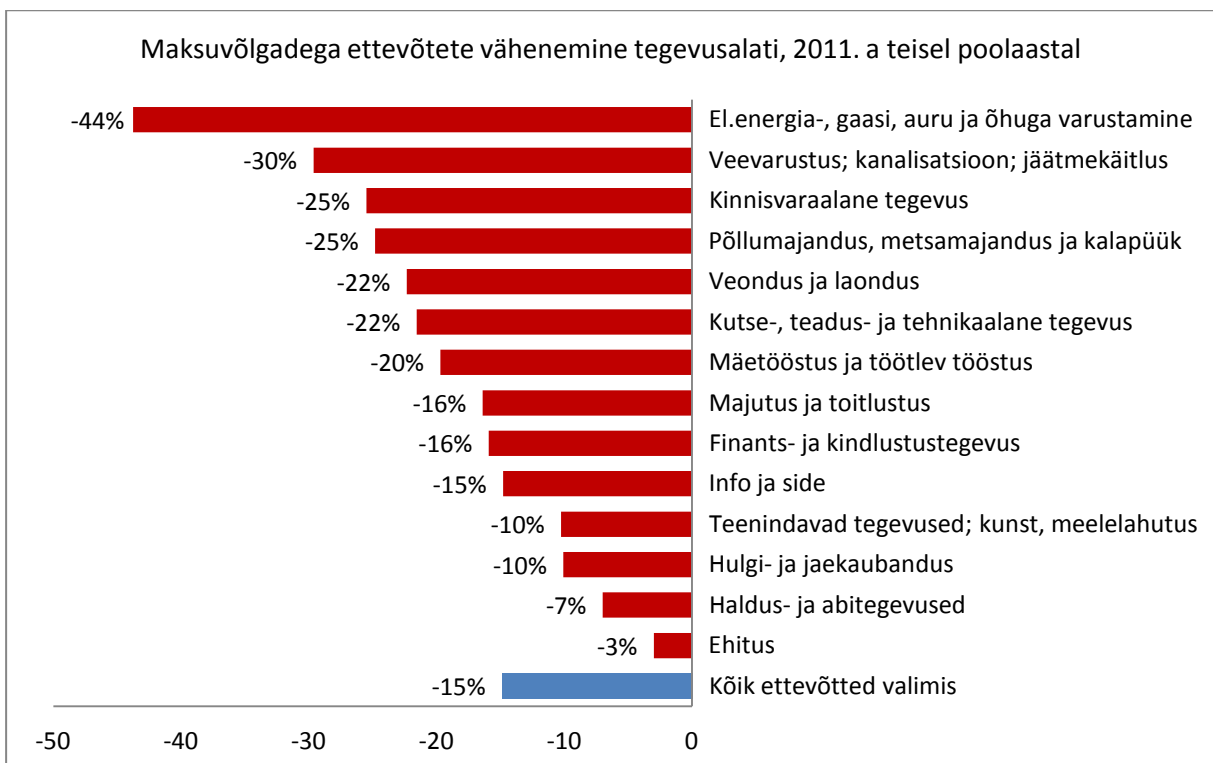
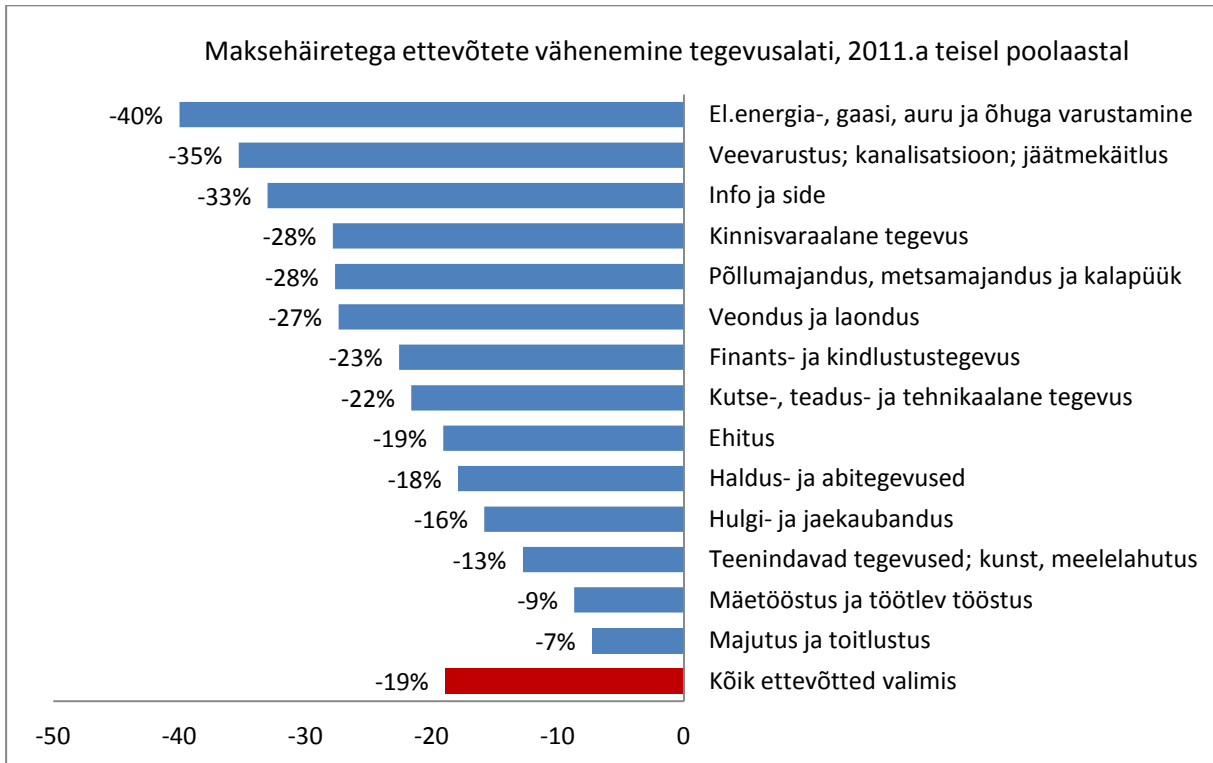


Halva krediidi hinnangu (jaanuar 2012), maksuvõlgade ja maksehäiretega (2011. a teisel poolaastal) ettevõtete osakaal tegevusalati



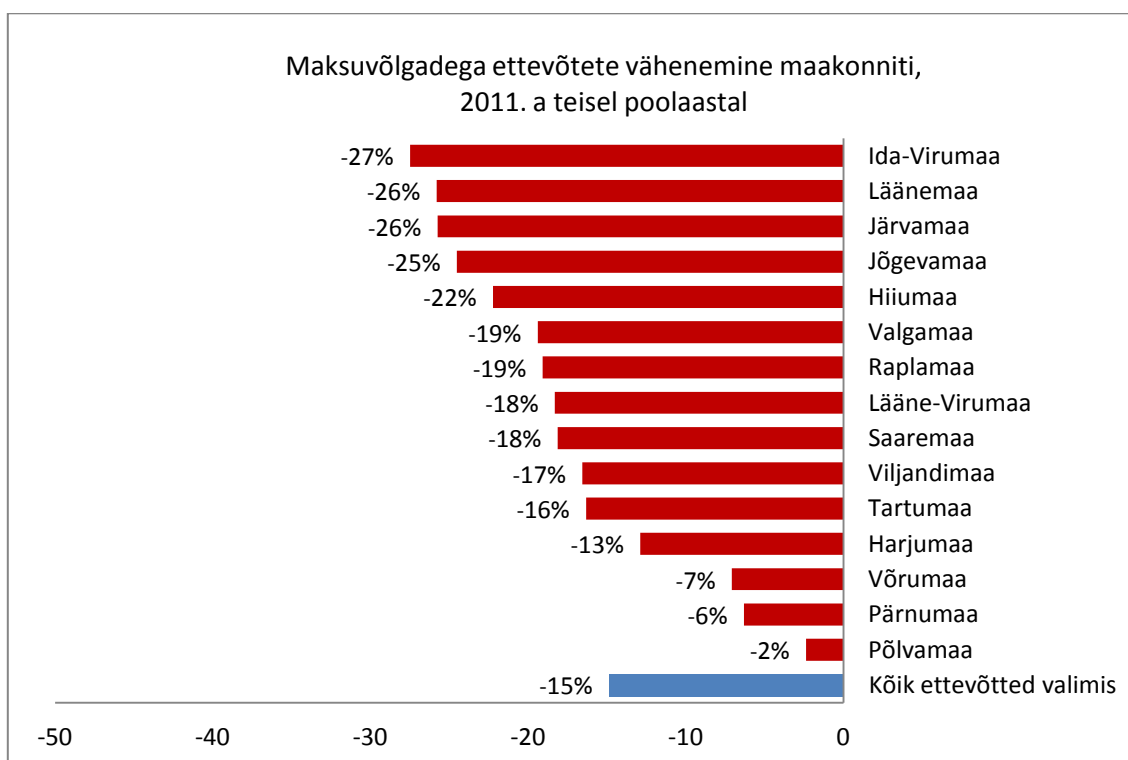
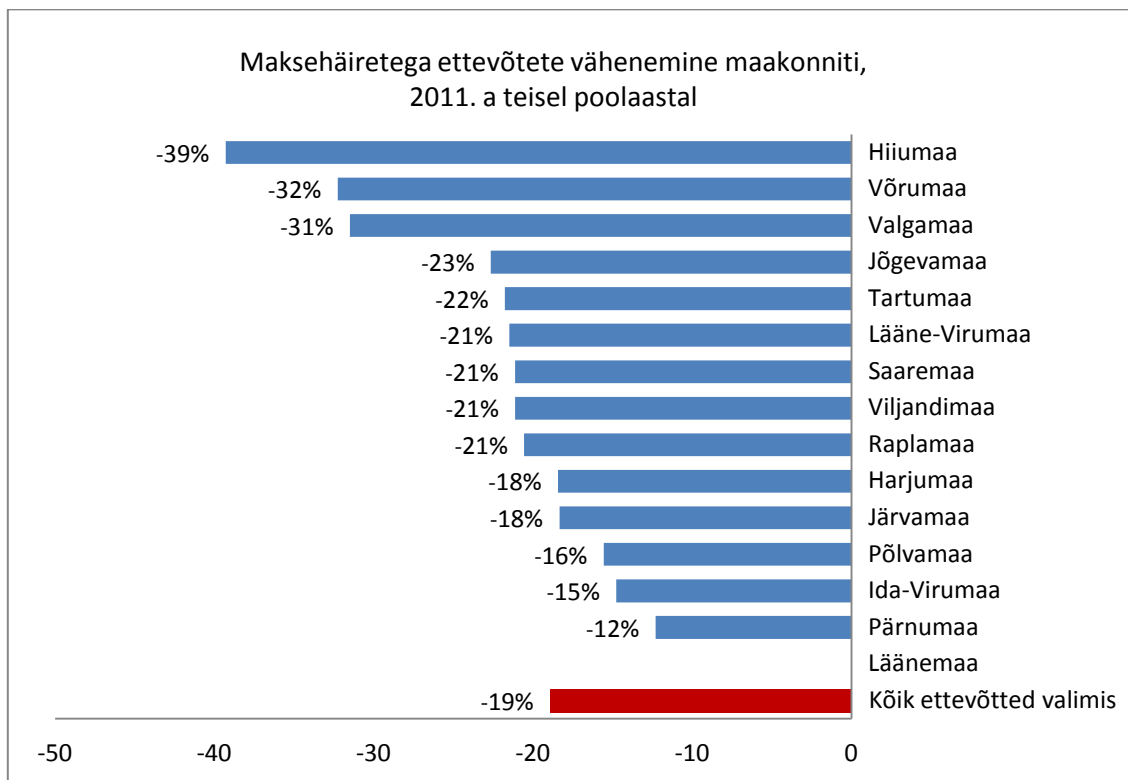
**Maksehäirete ja maksuvõlgadega ettevõtete arvu muutus tegevusalati,
2010/2011 teisel poolaastal**

Tegevusala	Maksehäiretega ettevõtteid			Maksuvõlgadega ettevõtteid		
	2010	2011	Muutus, %	2010	2011	Muutus, %
	II pa			II pa		
Põllumajandus, metsamajandus ja kalapüük	170	123	-27,6	379	285	-24,8
Mäetööstus ja töötlev tööstus	414	378	-8,7	823	661	-19,7
El.energia-, gaasi, auru ja õhuga varustamine	5	3	-40,0	16	9	-43,8
Veevarustus; kanalisatsioon; jäätmekäitlus	17	11	-35,3	27	19	-29,6
Ehitus	739	598	-19,1	1 002	972	-3,0
Hulgi- ja jaekaubandus	796	670	-15,8	1 221	1 098	-10,1
Veondus ja laondus	409	297	-27,4	560	435	-22,3
Majutus ja toitlustus	220	204	-7,3	348	291	-16,4
Info ja side	100	67	-33,0	196	167	-14,8
Finants- ja kindlustustegevus	31	24	-22,6	44	37	-15,9
Kinnisvaraalane tegevus	291	210	-27,8	416	310	-25,5
Kutse-, teadus- ja tehnikaalane tegevus	287	225	-21,6	543	426	-21,5
Haldus- ja abitegevused	201	165	-17,9	315	293	-7,0
Teenindavad tegevused; kunst, meelelahutus	141	123	-12,8	234	210	-10,3
Kõik ettevõtted valimis	3 821	3 098	-18,9	6 124	5 213	-14,9



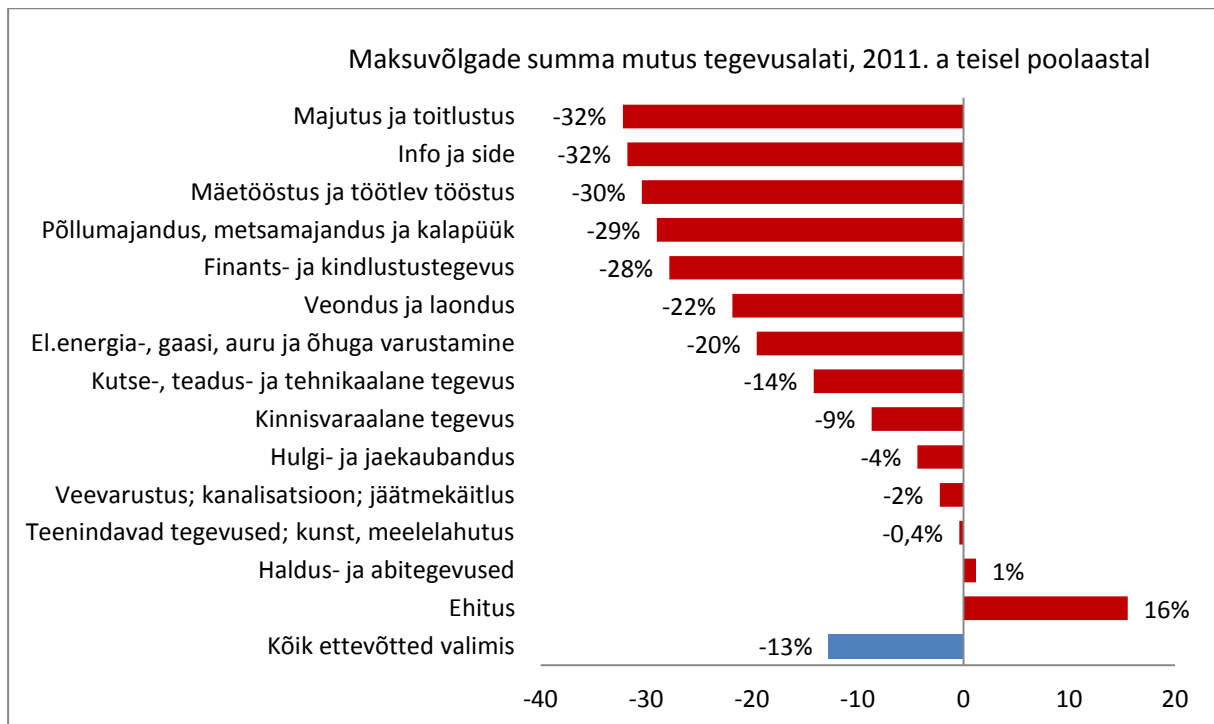
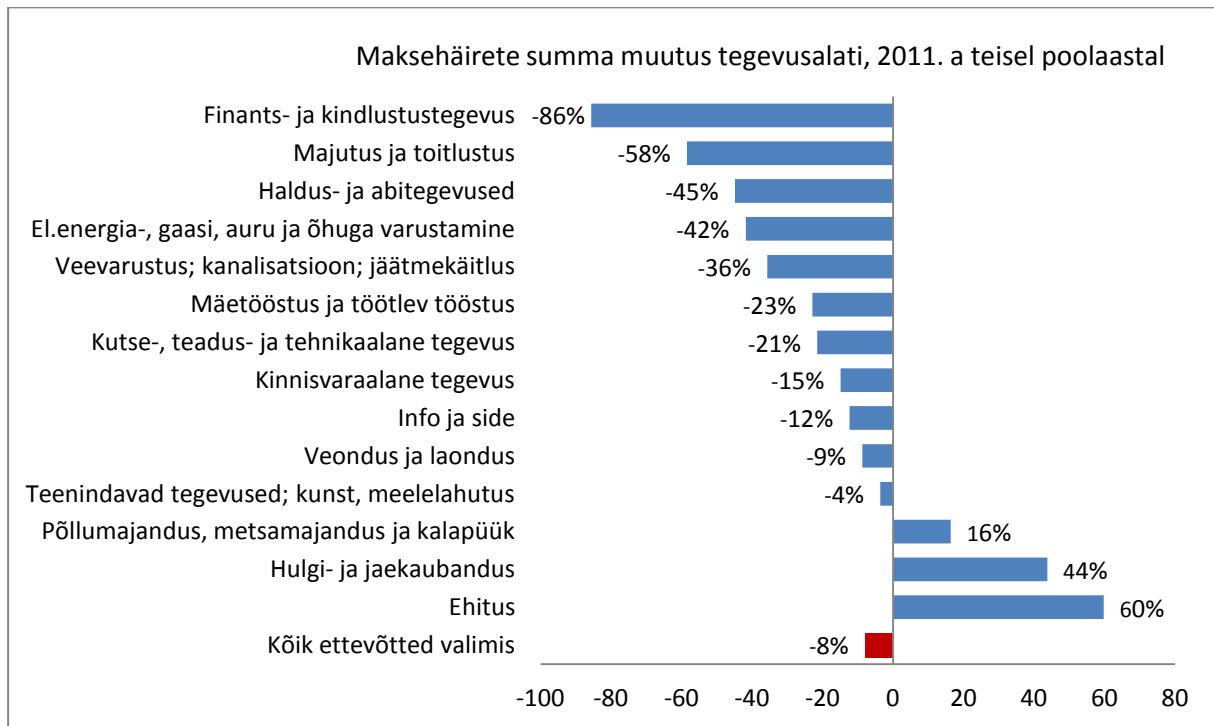
**Maksehäirete ja maksuvõlgadega ettevõtete arvu muutus maakonniti,
2010/2011 teisel poolaastal**

Maakond	Maksehäiretega ettevõtteid			Maksuvõlgadega ettevõtteid		
	2010	2011	Muutus, %	2010	2011	Muutus, %
	II pa			II pa		
Harjumaa	2 203	1 797	-18,4	3 399	2 961	-12,9
Hiiumaa	28	17	-39,3	36	28	-22,2
Ida-Virumaa	264	225	-14,8	393	285	-27,5
Jõgevamaa	53	41	-22,6	102	77	-24,5
Järvamaa	60	49	-18,3	101	75	-25,7
Läänemaa	41	41	0,0	93	69	-25,8
Lääne-Virumaa	135	106	-21,5	235	192	-18,3
Põlvamaa	45	38	-15,6	84	82	-2,4
Pärnumaa	187	164	-12,3	364	341	-6,3
Raplamaa	73	58	-20,5	131	106	-19,1
Saaremaa	71	56	-21,1	138	113	-18,1
Tartumaa	455	356	-21,8	680	569	-16,3
Valgamaa	54	37	-31,5	98	79	-19,4
Viljandimaa	90	71	-21,1	157	131	-16,6
Võrumaa	62	42	-32,3	113	105	-7,1
Kõik ettevõtted valimis	3 821	3 098	-18,9	6 124	5 213	-14,9



**Maksehäirete ja maksuvõlgade summa muutus tegevusalati (tuh. eurot),
2010/2011 teisel poolaastal**

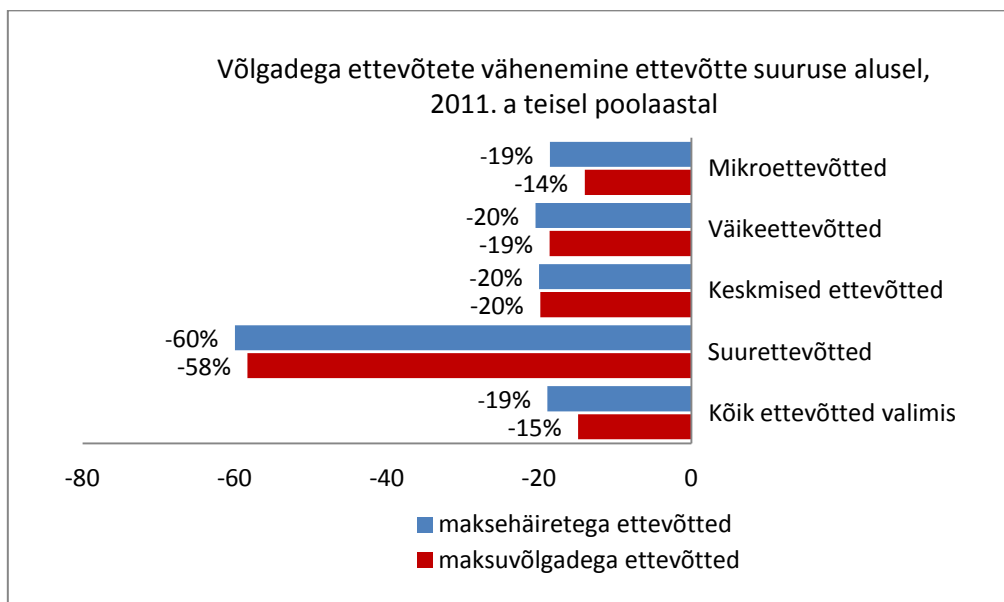
Tegevusala	Maksehäirete summa			Maksuvõlgade summa		
	2010	2011	Muutus, %	2010	2011	Muutus, %
	II pa			II pa		
Põllumajandus, metsamajandus ja kalapüük	6 023	7 008	16,3	5 721	4 062	-29,0
Mäetööstus ja töötlev tööstus	6 272	4 839	-22,9	13 722	9 549	-30,4
El.energia-, gaasi, auru ja õhuga varustamine	25	15	-41,8	82	66	-19,5
Veevarustus; kanalisatsioon; jäätmekäitlus	26	16	-35,7	339	332	-2,3
Ehitus	2 988	4 774	59,7	8 434	9 743	15,5
Hulgi- ja jaekaubandus	3 217	4 624	43,7	18 534	17 724	-4,4
Veondus ja laondus	4 072	3 715	-8,7	6 645	5 192	-21,9
Majutus ja toitlustus	1 691	703	-58,4	3 610	2 447	-32,2
Info ja side	728	638	-12,4	1 738	1 186	-31,8
Finants- ja kindlustustegevus	405	58	-85,6	386	278	-27,8
Kinnisvaraalaane tegevus	31 959	27 188	-14,9	4 075	3 720	-8,7
Kutse-, teadus- ja tehnikaalaane tegevus	758	595	-21,5	3 066	2 632	-14,2
Haldus- ja abitegevused	2 060	1 135	-44,9	2 683	2 715	1,2
Teenindavad tegevused; kunst, meelelahutus	2 642	2 546	-3,7	1 127	1 123	-0,4
Kõik ettevõtted valimis	62 867	57 854	-8,0	70 163	60 768	-13,4

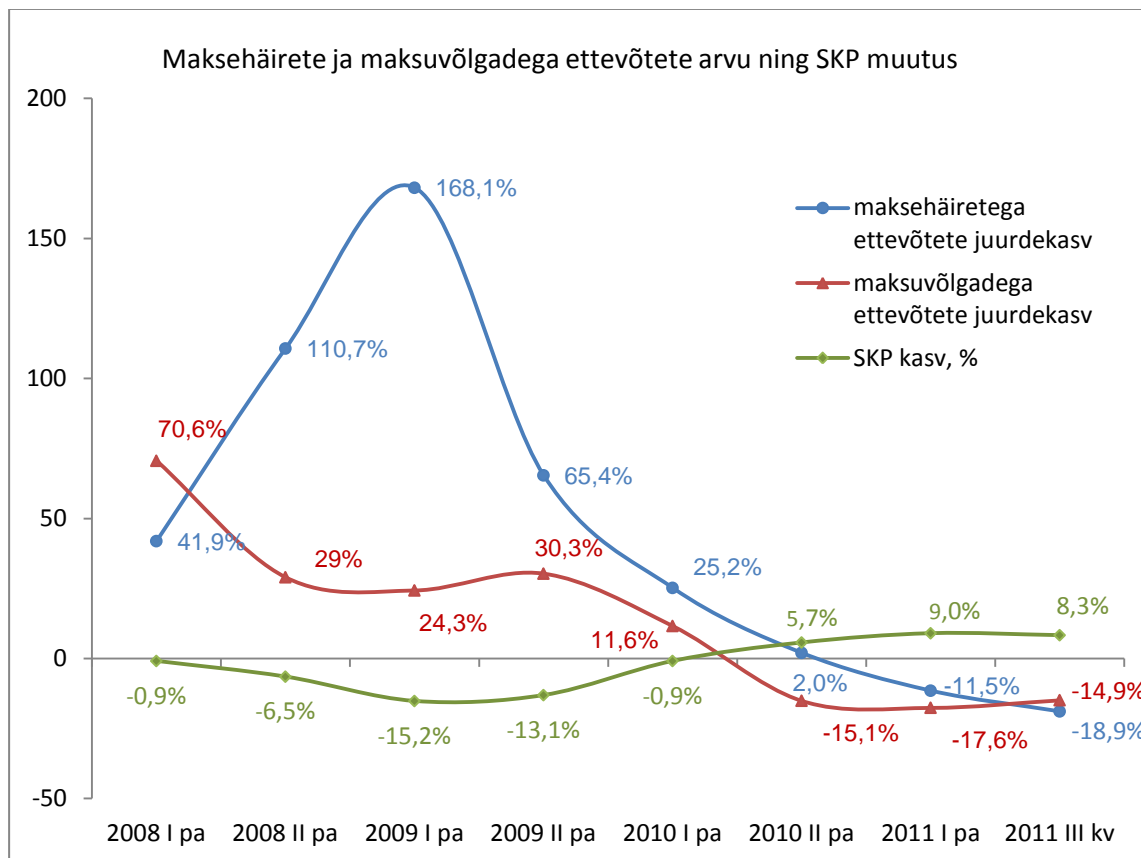


Maksehäirete ja maksuvõlgadega ettevõtete arvu muutus ettevõtte suuruse järgi, 2010/2011 teisel poolaastal

Suurusklass	Töötajate arv	Maksehäiretega ettevõtteid		
		2010	2011	Muutus, %
		II pa		
Mikroettevõtted	vähem kui 10	3 355	2 731	-18,6
Väikeettevõtted	10-49	386	307	-20,5
Keskised ettevõtted	50-249	70	56	-20,0
Suureettevõtted	250 ja enam	10	4	-60,0
Kõik ettevõtted valimis		3 821	3 098	-18,9

Suurusklass	Töötajate arv	Maksuvõlgadega ettevõtteid		
		2010	2011	Muutus, %
		II pa		
Mikroettevõtted	vähem kui 10	5 122	4 404	-14,0
Väikeettevõtted	10-49	859	699	-18,6
Keskised ettevõtted	50-249	131	105	-19,8
Suureettevõtted	250 ja enam	12	5	-58,3
Kõik ettevõtted valimis		6 124	5 213	-14,9





Maksehäireregistri statistikas kasutatud valimi põhimõtted ja iseloomustus

Maksehäireregistri statistikas võrreldakse Eestis aktiivselt tegutsevate ettevõtete maksekäitumist 2010. ja 2011. a teisel poolaastal.

Aktiivselt tegutsevaks ettevõtteks on loetud neid ettevõtteid, mis on äriregistrile esitanud viimase(d) majandusaasta aruande(d), on jätkuvalt tegutsevad majandusüksused (v.a. likvideerimisel või sundlõpetamisel olevad, pankrotistunud või äriregistrist kustutatud ettevõtted), määratlenud ühingu põhitegevusala ja näidanud viimasel aruandeperioodil müügitulusid.

Valimisse kaasatud ettevõtted jaotati järgmiste tunnuste alusel:

- põhitegevusala,
- asukoht,
- ettevõtte suurus.

Aktiivsete ettevõtete maksekäitumise statistika 2010. ja 2011. a teise poolaasta valimi suuruseks kujunes 53 733 ettevõtet.

Ettevõtete jaotumine valimis tegevusalati

Ettevõtete liigitamiseks tegevusaladesse kasutati EMTAK 2008 (Eesti majanduse tegevusalade klassifikaator 2008) esimese taseme jaotust.

Tegevusala	Ettevõtete arv	Osakaal, %
Põllumajandus, metsamajandus ja kalapüük	2 299	4,3
Mäetööstus ja töötlev tööstus	5 081	9,5
El.energia-, gaasi, auru ja õhuga varustamine	206	0,4
Veevarustus; kanalisatsioon; jäätmekäitlus	267	0,5
Ehitus	6 450	12,0
Hulgi- ja jaekaubandus	11 346	21,1
Veondus ja laondus	3 760	7,0
Majutus ja toitlustus	1 812	3,4
Info ja side	2 580	4,8
Finants- ja kindlustustegevus	843	1,6
Kinnisvaraalne tegevus	4 763	8,9
Kutse-, teadus- ja tehnikaalane tegevus	8 321	15,5
Haldus- ja abitegevused	3 206	6,0
Teenindavad tegevused; kunst, meelelahutus	2 799	5,2
Kõik ettevõtted valimis	53 733	100,0

Valimist jäeti välja järgmised tegevusalad: O (avalik haldus ja riigikaitse; kohustuslik sotsiaalkindlustus), P (haridus), Q (tervishoid ja sotsiaalhoolekanne), T (kodumajapidamiste kui tööandjate tegevus; kodumajapidamiste oma tarbeks mõeldud eristamata kaupade tootmine ja teenuste osutamine) ja U (eksterritoriaalsete organisatsioonide ja üksuste tegevus).

Ettevõtete jaotumine valimis maakonniti

Maakond	Ettevõtete arv	Osakaal, %
Harjumaa	32 253	60,0
Hiiumaa	296	0,6
Ida-Virumaa	2 543	4,7
Jõgevamaa	791	1,5
Järvamaa	780	1,5
Läänemaa	744	1,4
Lääne-Virumaa	1 739	3,2
Põlvamaa	699	1,3
Pärnumaa	2 940	5,5
Raplamaa	1 136	2,1
Saaremaa	1 104	2,1
Tartumaa	5 831	10,9
Valgamaa	719	1,3
Viljandimaa	1 277	2,4
Võrumaa	881	1,6
Kõik ettevõtted valimis	53 733	100,0

Ettevõtete jaotumine valimis suuruse järgi

Ettevõtete suuruse määramiseks kasutati töötajate arvu, mida erinevad majandusstatistilised väljaanded kasutavad suuruskriteeriumina kõige sagedamini.

Suurusklass	Töötajate arv	Kokku	Osakaal, %
Mikroettevõtted	vähem kui 10	48 022	89,4
Väikeettevõtted	10-49	4 553	8,5
Keskised ettevõtted	50-249	1 013	1,9
Suurettevõtted	250 ja enam	145	0,3
Kõik ettevõtted valimis		53 733	100,0

