

# ETTEVÕTETE MAKSEKÄITUMINE

2008/2009 esimesel poolaastal  
Maksehäireregistri statistika põhjal

28. august 2009. a.

## Sisukord

Sissejuhatus .....	3
Maksehäireregistri statistikas kasutatud valimi põhimõtted ja iseloomustus .....	4
Ettevõtete jagunemine Krediidiinfo krediidiriski järgi .....	7
Maksehäirete ja maksuvõlgadega ettevõtete arvu kasv tegevusalati .....	10
Maksehäirete ja maksuvõlgadega ettevõtete arvu kasv maakonniti .....	12
Ettevõtete maksehäirete ja maksuvõlgade summa kasv tegevusalati .....	14
Maksehäirete ja maksuvõlgadega ettevõtete arvu kasv ettevõtte suuruse järgi .....	16

## Sissejuhatus

AS Krediidiinfo Maksehäireregistri statistika eesmärgiks on jälgida Eesti ettevõtete maksekäitumist ning sellest lähtuvalt reguleerida ettevõtete krediidihindamise meetodikat, et võimaldada otsuste tegijatele kvaliteetset krediidualast informatsiooni.

Käesolevas väljaandes võrreldakse Eestis aktiivselt tegutsevate ettevõtete maksekäitumist 2008. ja 2009. a esimesel poolaastal tegevusalade, maakondade ja ettevõtete suuruse lõikes. Maksehäireregistri statistika põhineb Ametliku Maksehäireregistri ning Maksu- ja Tolliameti andmetel.

Ametlik Maksehäireregister on AS Krediidiinfo hallatav register, mis sisaldab viivitusse jäänud makseid nii ettevõtete kui ka eraisikute kohta. Maksehäire on laenusaaja poolt rahalise kohustuse täitmata jätmise rohkem kui 45 päeva arvates maksetähtpäevale järgnevast päevast. Maksehäireks loetakse võlgnevust alates 500 kroonist koos intresside ja viivistega. Maksuvõlgade osas on Maksehäireregistri statistikasse kaastatud võlad alates 10 000 kroonist.

## **Maksehäireregistri statistikas kasutatud valimi põhimõtted ja iseloomustus**

Maksehäireregistri statistikas võrreldakse Eestis aktiivselt tegutsevate ettevõtete maksekäitumist 2008. ja 2009. a esimesel poolaastal.

Aktiivselt tegutsevaks ettevõteks on loetud neid ettevõtteid, mis on äriregistrile esitanud viimase(d) majandusaasta aruande(d), on jätkuvalt tegutsevad majandusüksused (v.a. likvideerimisel või sundlõpetamisel olevad, pankrotistunud või äriregistrist kustutatud ettevõtted), määratlenud ühingu põhitegevusala ja näidanud viimasel aruandeperioodil äritulusid.

Valimisse kaasatud ettevõtted jaotati järgmiste tunnuste alusel:

- põhitegevusala,
- asukoht,
- ettevõtte suurus.

Aktiivsete ettevõtete maksekäitumise statistika 2008. ja 2009. a esimese poolaasta valimi suuruseks kujunes 53 315 ettevõtet, mis on 2,9% suurem, kui 2007. ja 2008. a teise poolaasta statistika puhul.

## Ettevõtete jaotumine valimis tegevusalati

Ettevõtete liigitamiseks tegevusalati kasutati EMTAK 2008 (Eesti majanduse tegevusalade klassifikaator) esimese taseme jaotust.

EMTAK kood	Tegevusala	Ettevõtete arv	Osakaal, %
A	Põllumajandus, metsamajandus ja kalapüük	1 852	3,5
B, C	Mäetööstus ja töötlev tööstus	5 414	10,2
D	El.energia-, gaasi, auru ja õhuga varustamine	170	0,3
E	Veevarustus; kanalisatsioon; jäätmekäitlus	200	0,4
F	Ehitus	7 350	13,8
G	Hulgi- ja jaekaubandus	12 707	23,8
H	Veondus ja laondus	3 750	7,0
I	Majutus ja toitlustus	1 704	3,2
J	Info ja side	2 102	3,9
K	Finants- ja kindlustustegevus	881	1,7
L	Kinnisvaraalaane tegevus	4 885	9,2
M	Kutse-, teadus- ja tehnikaalaane tegevus	7 801	14,6
N	Haldus- ja abitegevused	2 664	5,0
R, S	Teenindavad tegevused; kunst, meelelahutus	1 835	3,4
	<b>Kõik ettevõtted valimis</b>	<b>53 315</b>	<b>100,0</b>

Valimist jäeti välja järgmised tegevusalad: O (avalik haldus ja riigikaitse; kohustuslik sotsiaalkindlustus), P (haridus), Q (tervishoid ja sotsiaalhoolekanne), T (kodumajapidamiste kui tööandjate tegevus; kodumaja-pidamiste oma tarbeks mõeldud eristamata kaupade tootmine ja teenuste osutamine) ja U (Eksterritoriaalsete organisatsioonide ja üksuste tegevus).

## Ettevõtete jaotumine valimis maakonniti

Maakond	Ettevõtete arv	Osakaal, %
Harjumaa	32 297	60,6
Hiiumaa	306	0,6
Ida-Virumaa	2 561	4,8
Jõgevamaa	706	1,3
Järvamaa	778	1,5
Läänemaa	703	1,3
Lääne-Virumaa	1 642	3,1
Põlvamaa	659	1,2
Pärnumaa	2 949	5,5
Raplamaa	1 020	1,9
Saaremaa	1 036	1,9
Tartumaa	5 829	10,9
Valgamaa	731	1,4
Viljandimaa	1 271	2,4
Võrumaa	827	1,6
<b>Kõik ettevõtted valimis</b>	<b>53 315</b>	<b>100,0</b>

## Ettevõtete jaotumine valimis suuruse järgi

Ettevõtete suuruse määramiseks kasutati töötajate arvu, mida erinevad majandusstatistilised väljaanded kasutavad suuruskriteeriumina kõige sagedamini.

Töötajate arv	Suurusklass	Kokku	Osakaal, %
vähem kui 10	mikroettevõtted	48 182	90,4
10-49	väikeettevõtted	5 802	10,9
50-249	keskmised ettevõtted	1 097	2,1
250 ja enam	suurettevõtted	234	0,4
	<b>Kõik ettevõtted valimis</b>	<b>53 315</b>	<b>100,0</b>

## Ettevõtete jagunemine Krediidiinfo krediidiriski alusel

Krediidiinfo krediidirisk baseerub lühi- ja pikaajalise maksejõuetuse tõenäosuse arvutusel ehk ennustab krediidiriski. Maksehäiret nimetatakse lühiajaliseks kui maksehäire keskmine pikkus on väiksem kui 120 päeva. Maksehäiret nimetatakse pikaajaliseks kui ettevõtte on pankrotis või ettevõtte maksehäirete keskmine pikkus ületab 120 päeva. Ettevõtte krediidirisk on kõrge, kui selle pikaajaline maksejõuetuse tõenäosus on lubatud normist suurem. Olulisteks näitajateks maksjõuetuse tõenäosuse arvutamisel on maksehäiretele ja maksuvõlgadele lisaks ka ettevõtte juhi taust, finantsinfo ning tegevusala.

Krediidiriski hindamiseks on ettevõtted jagatud kaheks:

- 1) madala krediidiriskiga ettevõtted – krediit aktsepteeritav,
- 2) kõrge krediidiriskiga ettevõtted – krediit mitteaktsepteeritav.

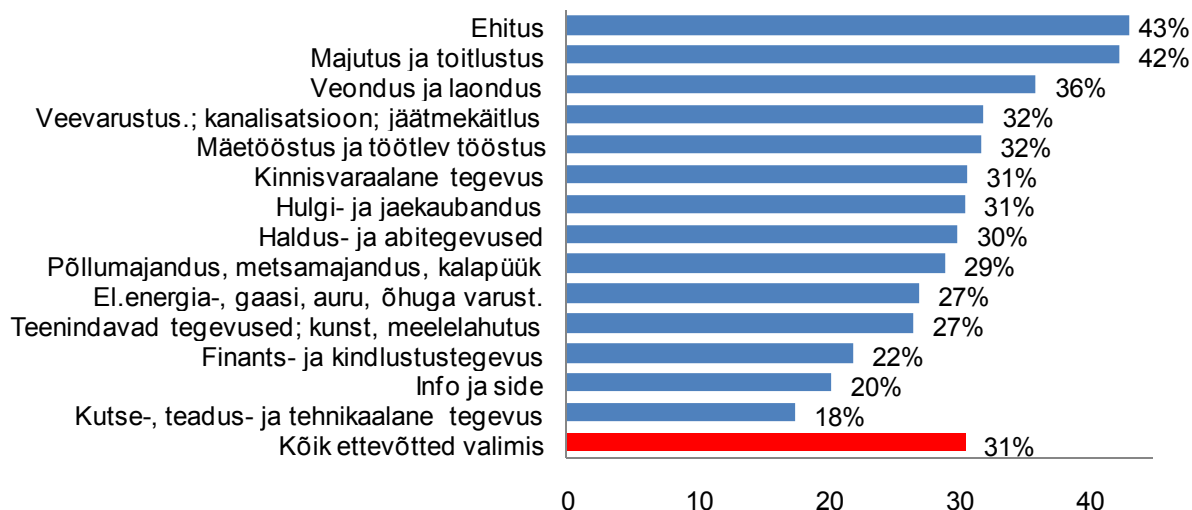
Maksehäireregistri statistika valimisse kaasatud ettevõtted jaotusid krediidiriski alusel järgmiselt:

Krediidirisk	Jaanuar 2009		August 2009		Muutus, %
	Ettevõtteid valimis	Osakaal, %	Ettevõtteid valimis	Osakaal, %	
Madal	38 691	74,7	37 025	69,4	-4,3
Kõrge	13 101	25,3	16 290	30,6	24,3
<b>Kokku</b>	<b>51 792</b>	<b>100,0</b>	<b>53 315</b>	<b>100,0</b>	

### Ettevõtted krediidiriski alusel tegevusalade lõikes, 2009. a augustikuu seisuga

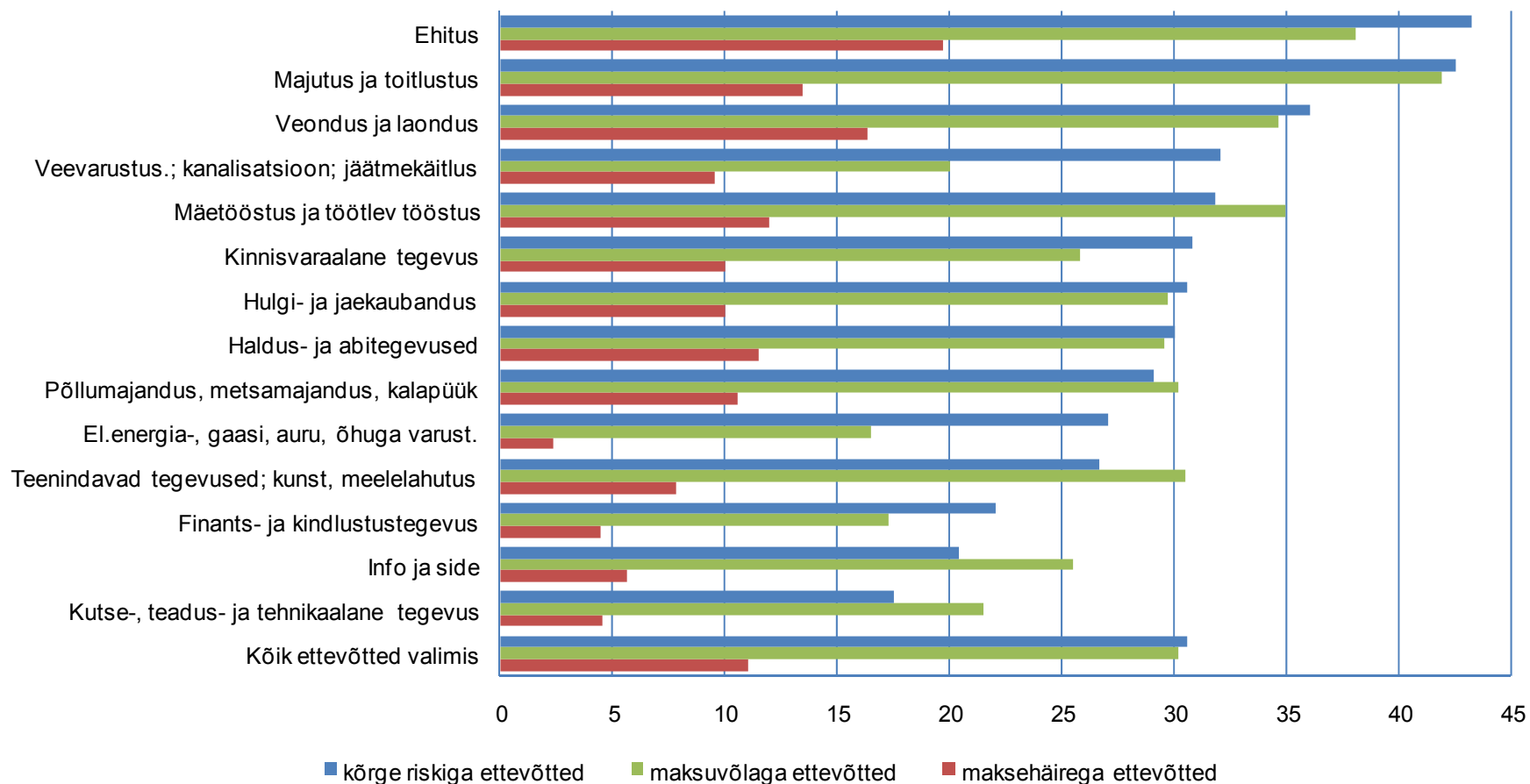
Tegevusala	Ettevõtete arv			Osakaal tegevusalas, %		
	Madal	Kõrge	Kokku	Madal	Kõrge	Kokku
Põllumajandus, metsamajandus, kalapüük	1 314	538	1 852	71,0	29,0	100,0
Mäetööstus ja töötlev tööstus	3 691	1 723	5 414	68,2	31,8	100,0
El.energia-, gaasi, auru, õhuga varust.	124	46	170	72,9	27,1	100,0
Veevarustus.; kanalisatsioon; jäätmekäitlus	136	64	200	68,0	32,0	100,0
Ehitus	4 172	3 178	7 350	56,8	43,2	100,0
Hulgi- ja jaekaubandus	8 823	3 884	12 707	69,4	30,6	100,0
Veondus ja laondus	2 398	1 352	3 750	63,9	36,1	100,0
Majutus ja toitlustus	980	724	1 704	57,5	42,5	100,0
Info ja side	1 674	428	2 102	79,6	20,4	100,0
Finants- ja kindlustustegevus	687	194	881	78,0	22,0	100,0
Kinnisvaraalane tegevus	3 383	1 502	4 885	69,3	30,7	100,0
Kutse-, teadus- ja tehnikaalane tegevus	6 433	1 368	7 801	82,5	17,5	100,0
Haldus- ja abitegevused	1 864	800	2 664	70,0	30,0	100,0
Teenindavad tegevused; kunst, meelelahutus	1 346	489	1 835	73,4	26,6	100,0
<b>Kõik ettevõtted valimis</b>	<b>37 025</b>	<b>16 290</b>	<b>53 315</b>	<b>69,4</b>	<b>30,6</b>	<b>100,0</b>

### Kõrge krediidiriskiga ettevõtete osakaal tegevusalati, 2009. a augustikuu seisuga





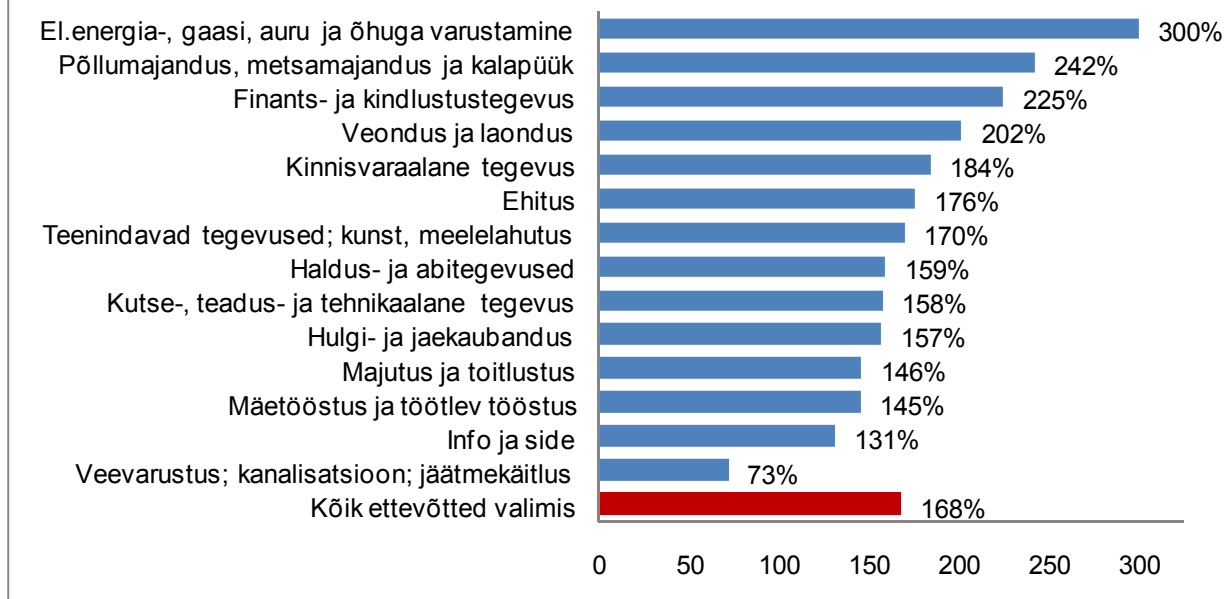
### Kõrge krediidiriski, maksehäirete ja maksuvõlgadega ettevõtete osakaalud tegevusalati



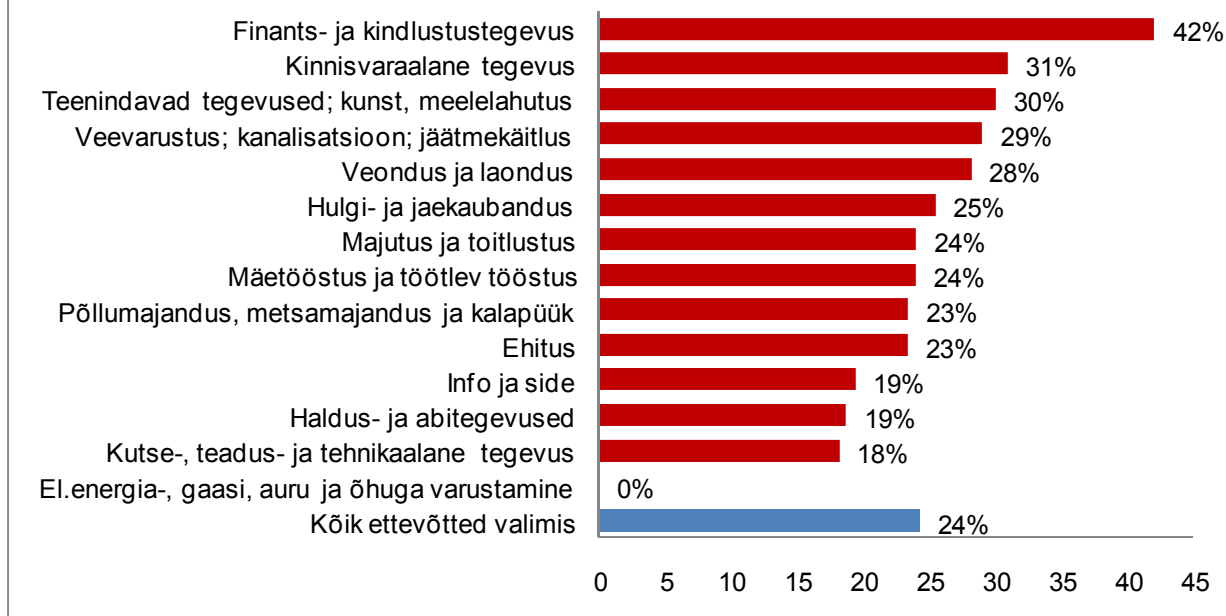
**Maksehäirete ja maksuvõlgadega ettevõtete arvu kasv tegevusalati,  
2008/2009 esimesel poolaastal**

Tegevusala	Maksehäiretega ettevõtteid			Maksuvõlgadega ettevõtteid		
	esimesel poolaastal		Kasv, %	esimesel poolaastal		Kasv, %
	2008	2009		2008	2009	
Põllumajandus, metsamajandus ja kalapüük	57	195	242,1	453	559	23,4
Mäetööstus ja töötlev tööstus	264	648	145,5	1 524	1 889	24,0
El.energia-, gaasi, auru ja õhuga varustamine	1	4	300,0	28	28	0,0
Veevarustus; kanalisatsioon; jäätmekäitlus	11	19	72,7	31	40	29,0
Ehitus	525	1 448	175,8	2 268	2 798	23,4
Hulgi- ja jaekaubandus	495	1 273	157,2	3 011	3 777	25,4
Veondus ja laondus	203	613	202,0	1 013	1 298	28,1
Majutus ja toitlustus	93	229	146,2	575	713	24,0
Info ja side	51	118	131,4	449	536	19,4
Finants- ja kindlustustegevus	12	39	225,0	107	152	42,1
Kinnisvaraalane tegevus	172	489	184,3	961	1 258	30,9
Kutse-, teadus- ja tehnikaalane tegevus	137	353	157,7	1 421	1 679	18,2
Haldus- ja abitegevused	118	306	159,3	662	786	18,7
Teenindavad tegevused; kunst, meelelahutus	53	143	169,8	430	559	30,0
<b>Kõik ettevõtted valimis</b>	<b>2 192</b>	<b>5 877</b>	<b>168,1</b>	<b>12 936</b>	<b>16 076</b>	<b>24,3</b>

### Maksehäiretega ettevõtete arv kasv tegevusalati, 2009. a esimesel poolaastal

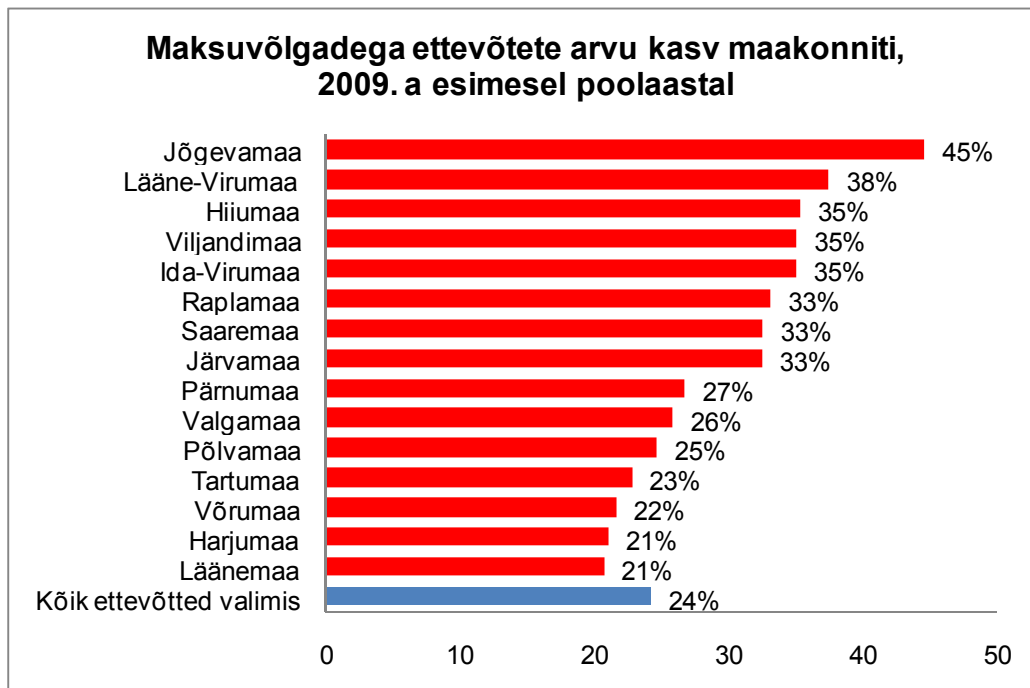
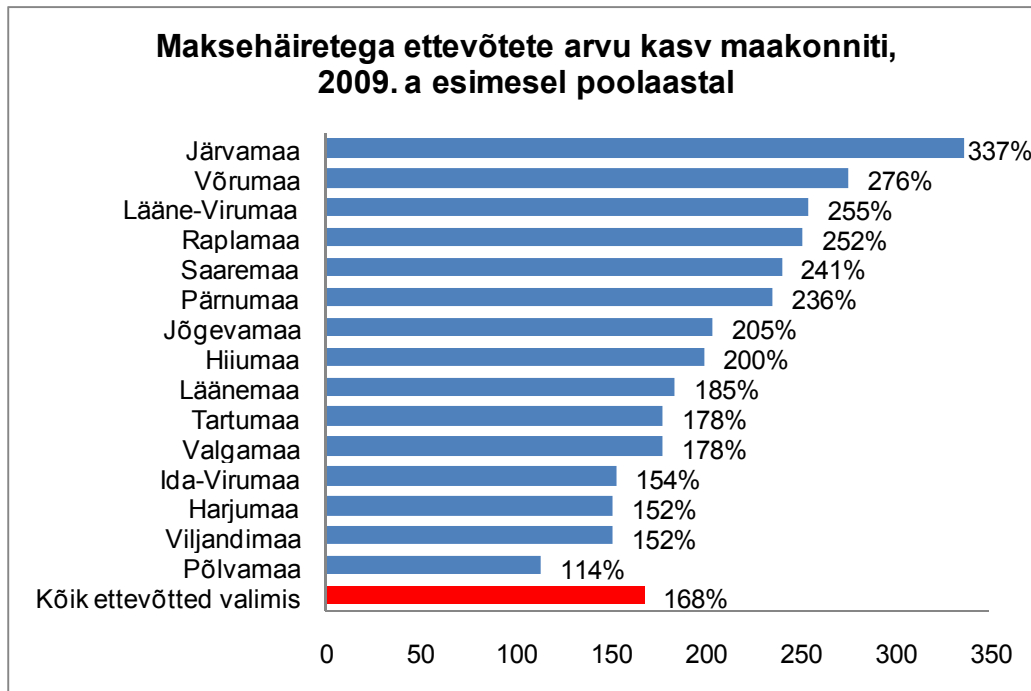


### Maksuvõlgadega ettevõtete kasv tegevusalati, 2009. a esimesel poolaastal



**Maksehäirete ja maksuvõlgadega ettevõtete arvu kasv maakonniti,  
2008/2009 esimesel poolaastal**

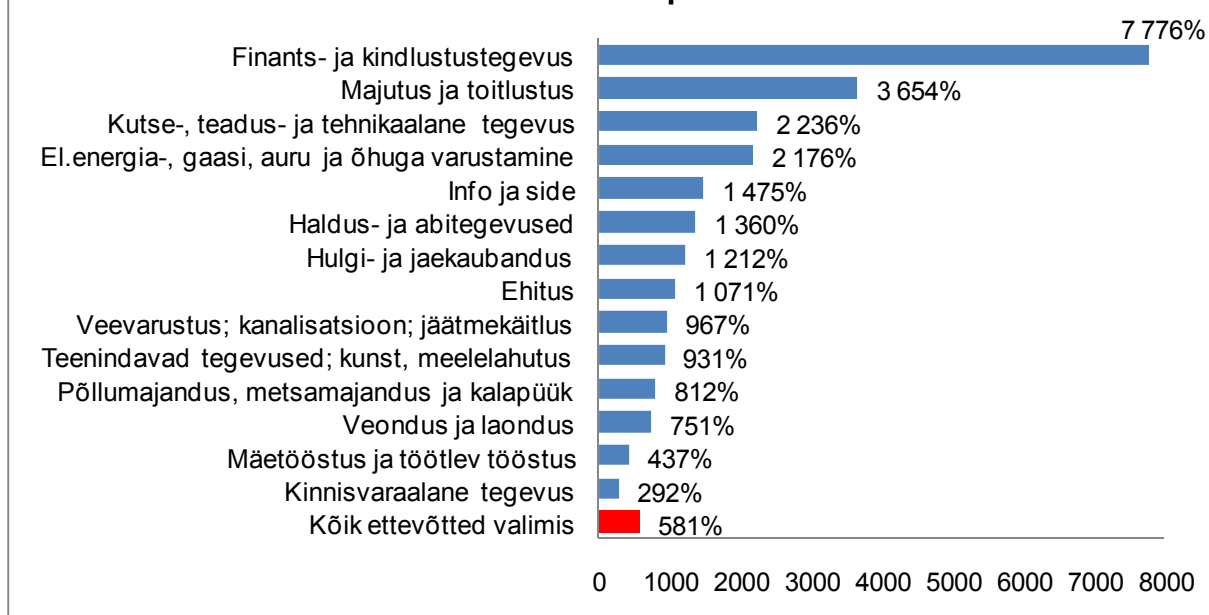
Maakond	Maksehäiretega ettevõtteid			Maksuvõlgadega ettevõtteid		
	esimesel poolaastal		Kasv, %	esimesel poolaastal		Kasv, %
	2008	2009		2008	2009	
Harjumaa	1 339	3 371	151,8	7 707	9 334	21,1
Hiiumaa	10	30	200,0	65	88	35,4
Ida-Virumaa	155	393	153,5	693	936	35,1
Jõgevamaa	22	67	204,5	159	230	44,7
Järvamaa	19	83	336,8	169	224	32,5
Läänemaa	26	74	184,6	183	221	20,8
Lääne-Virumaa	51	181	254,9	405	557	37,5
Põlvamaa	36	77	113,9	182	227	24,7
Pärnumaa	125	420	236,0	731	927	26,8
Raplamaa	25	88	252,0	229	305	33,2
Saaremaa	27	92	240,7	233	309	32,6
Tartumaa	238	662	178,2	1 466	1 801	22,9
Valgamaa	32	89	178,1	189	238	25,9
Viljandimaa	62	156	151,6	299	404	35,1
Võrumaa	25	94	276,0	226	275	21,7
<b>Kõik ettevõtted valimis</b>	<b>2 192</b>	<b>5 877</b>	<b>168,1</b>	<b>12 936</b>	<b>16 076</b>	<b>24,3</b>



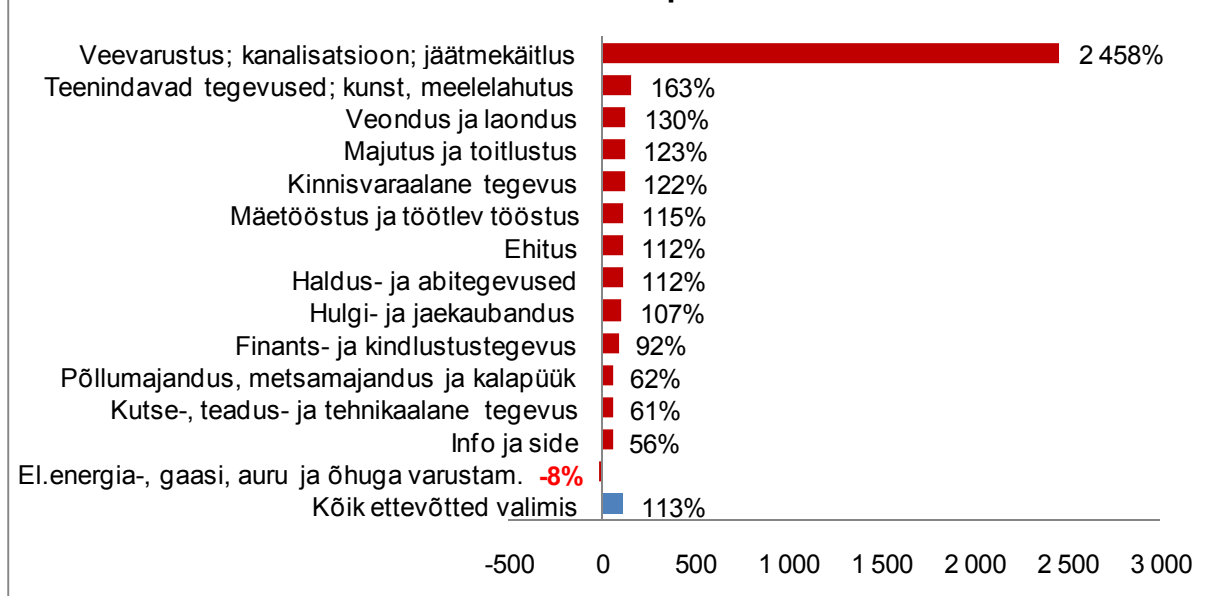
**Ettevõtete maksehäirete ja maksuvõlgade summa kasv tegevusalati (tuh. kr),  
2008/2009 esimesel poolaastal**

Tegevusala	Maksehäirete summa			Maksuvõlgade summa		
	esimesel poolaastal		Kasv, %	esimesel poolaastal		Kasv, %
	2008	2009		2008	2009	
Põllumajandus, metsamajandus ja kalapüük	7 762	70 770	811,8	69 078	111 838	61,9
Mäetööstus ja töötlev tööstus	50 317	270 360	437,3	208 688	449 338	115,3
El.energia-, gaasi, auru ja õhuga varustamine	2	42	2 176,2	39 882	36 806	-7,7
Veevarustus; kanalisatsioon; jäätmekäitlus	699	7 460	967,2	5 043	129 013	2 458,2
Ehitus	82 597	966 988	1 070,7	211 056	448 021	112,3
Hulgi- ja jaekaubandus	33 201	435 719	1 212,4	246 778	511 522	107,3
Veondus ja laondus	25 317	215 388	750,8	74 679	171 705	129,9
Majutus ja toitlustus	1 864	69 980	3 653,8	45 926	102 351	122,9
Info ja side	1 220	19 213	1 475,4	45 319	70 919	56,5
Finants- ja kindlustustegevus	532	41 912	7 775,9	7 854	15 077	92,0
Kinnisvaraalane tegevus	290 856	1 139 058	291,6	75 753	168 253	122,1
Kutse-, teadus- ja tehnikaalane tegevus	5 569	130 086	2 236,0	53 767	86 708	61,3
Haldus- ja abitegevused	3 848	56 190	1 360,3	52 834	111 792	111,6
Teenindavad tegevused; kunst, meelelahutus	2 025	20 875	930,7	15 283	40 243	163,3
<b>Kõik ettevõtted valimis</b>	<b>505 809</b>	<b>3 444 041</b>	<b>580,9</b>	<b>1 151 941</b>	<b>2 453 586</b>	<b>113,0</b>

### Maksehäirete summa kasv tegevusalati, 2009. a esimesel poolaastal



### Maksuvõlgade summa muutus tegevusalati, 2009. a esimesel poolaastal



## Maksehäirete ja maksuvõlgadega ettevõtete kasv ettevõtte suuruse järgi, 2008/2009 esimesel poolaastal

Töötajate arv	Suurusklass	Maksehäiretega ettevõtteid		
		esimesel poolaastal		Kasv, %
		2008	2009	
vähem kui 10	mikroettevõtted	1 877	4 865	159,2
10-49	väikeettevõtted	269	859	219,3
50-249	keskmised ettevõtted	33	126	281,8
250 ja enam	suurettevõtted	13	27	107,7
<b>kõik ettevõtted valimis</b>		<b>2 192</b>	<b>5 877</b>	<b>168,1</b>

Töötajate arv	Suurusklass	Maksuvõlgadega ettevõtteid		
		esimesel poolaastal		Kasv, %
		2008	2009	
vähem kui 10	mikroettevõtted	11 185	13 678	22,3
10-49	väikeettevõtted	1 566	2 097	33,9
50-249	keskmised ettevõtted	161	253	57,1
250 ja enam	suurettevõtted	24	48	100,0
<b>kõik ettevõtted valimis</b>		<b>12 936</b>	<b>16 076</b>	<b>24,3</b>

