



ETTEVÕTETE MAKSEKÄITUMINE

2007/2008 I poolaasta
Maksehäireregistri statistika põhjal

03. oktoober 2008. a.

Sisukord

Sissejuhatus	4
Maksehäireregistri statistikas kasutatud valimi põhimõtted ja iseloomustus	5
Maksehäirete ja maksuvõlgadega ettevõtete arvu muutus tegevusalati.....	9
Maksehäirete ja maksuvõlgadega ettevõtete arvu muutus maakonniti	11
Tegutsevate ettevõtete maksehäirete ja maksuvõlgade summa muutus tegevusalati (tuh. kr).....	13
Maksehäirete ja maksuvõlgadega ettevõtete arvu muutus ettevõtte suuruse järgi	15
Ettevõtete jagunemine Krediidiinfo krediidiinnangu järgi	16
Ettevõtete krediidirisk tegevusalati	17

Sissejuhatus

AS Krediidiinfo Maksehäireregistri statistika eesmärgiks on jälgida Eesti ettevõtete maksekäitumist ning sellest lähtuvalt reguleerida ettevõtete krediidihindamise metoodikat, et võimaldada otsuste tegijatele kvaliteetsset krediidualast informatsiooni.

Käesolevas väljaandes võrreldakse Eestis aktiivselt tegutsevate ettevõtete maksekäitumist 2007. ja 2008. esimesel poolaastal tegevusalade, maakondade ja ettevõtete suuruse lõikes. Maksehäireregistri statistika põhineb Ametliku Maksehäireregistri ning Maksu- ja Tolliameti andmetel.

Ametlik Maksehäireregister on AS Krediidiinfo hallatav register, mis sisaldab viivitusse jäänud makseid nii ettevõtete kui ka eraisikute kohta. Maksehäire on laenusaaja poolt rahalise kohustuse täitmata jätmise rohkem kui 45 päeva arvates maksetähtpäevale järgnevast päevast. Maksehäireks loetakse võlgnevust alates 500 kroonist koos intresside ja viivistega. Maksuvõlgade osas on Maksehäireregistri statistikasse kaasatud võlad alates 10 000 kroonist.

Maksehäireregistri statistikas kasutatud valimi põhimõtted ja iseloomustus

Maksehäireregistri statistikas võrreldakse Eestis aktiivselt tegutsevate ettevõtete maksekäitumist 2007. ja 2008. esimesel poolaastal.

Aktiivselt tegutsevaks ettevõtteks on loetud neid ettevõtteid, mis on äriregistrile esitanud viimase(d) majandusaasta aruande(d), on jätkuvalt tegutsevad majandusüksused (v.a. likvideerimisel või sundlõpetamisel olevad, pankrotistunud või äriregistrist kustutatud ettevõtted), määratlenud ühingu põhitegevusala ja näidanud viimasel aruandeperioodil äritulusid.

Valimisse kaasatud ettevõtted jaotati järgmiste tunnuste alusel:

- põhitegevusala,
- asukoht,
- ettevõtte suurus.

Valimi suuruseks kujunes 51 980 ettevõtet.

Ettevõtete jaotumine valimis tegevusalati

Ettevõtete liigitamiseks tegevusalati kasutati EMTAK 2003 (Eesti majanduse tegevusalade klassifikaator) esimese taseme jaotust.

EMTAK kood	Tegevusala	Ettevõtete arv	osakaal, %
A, B	Põllumajandus	2 031	3,9
C, D	Mäe- ja töötlev tööstus	6 120	11,8
E	Energia-, gaas- ja vesi	253	0,5
F	Ehitus	5 559	10,7
G	Hulgi- ja jaekaubandus	13 349	25,7
H	Hotellid ja restoranid	1 790	3,4
I	Veondus, laondus ja side	4 192	8,1
J	Finantsvahendus	1 536	3,0
K	Kinnisvara, rent ja äritegevus	17 150	33,0
	Kõik ettevõtted valimis	51 980	100,0

Valimist jäeti välja järgmised tegevusalad: L (avalik haldus ja riigikaitse), M (haridus), N (tervishoid ja sotsiaalhoolekanne) ja O (muu ühiskonna-, sotsiaal- ja isikuteenindus).

Ettevõtete jaotumine valimis maakonniti

Maakond	Ettevõtete arv	osakaal, %
Harjumaa	32061	61,7
Tartumaa	5531	10,6
Pärnumaa	2831	5,4
Ida-Virumaa	2425	4,7
Lääne-Virumaa	1557	3,0
Viljandimaa	1169	2,2
Saaremaa	1013	1,9
Raplamaa	921	1,8
Võrumaa	799	1,5
Valgamaa	702	1,4
Jõgevamaa	658	1,3
Järvamaa	692	1,3
Läänemaa	681	1,3
Põlvamaa	642	1,2
Hiiumaa	298	0,6
Kõik ettevõtted valimis	51980	100,0

Ettevõtete jaotumine valimis suuruse järgi

Ettevõtete suuruse määramiseks kasutati töötajate arvu, mida erinevad majandusstatistilised väljaanded kasutavad suuruskriteeriumina kõige sagedamini.

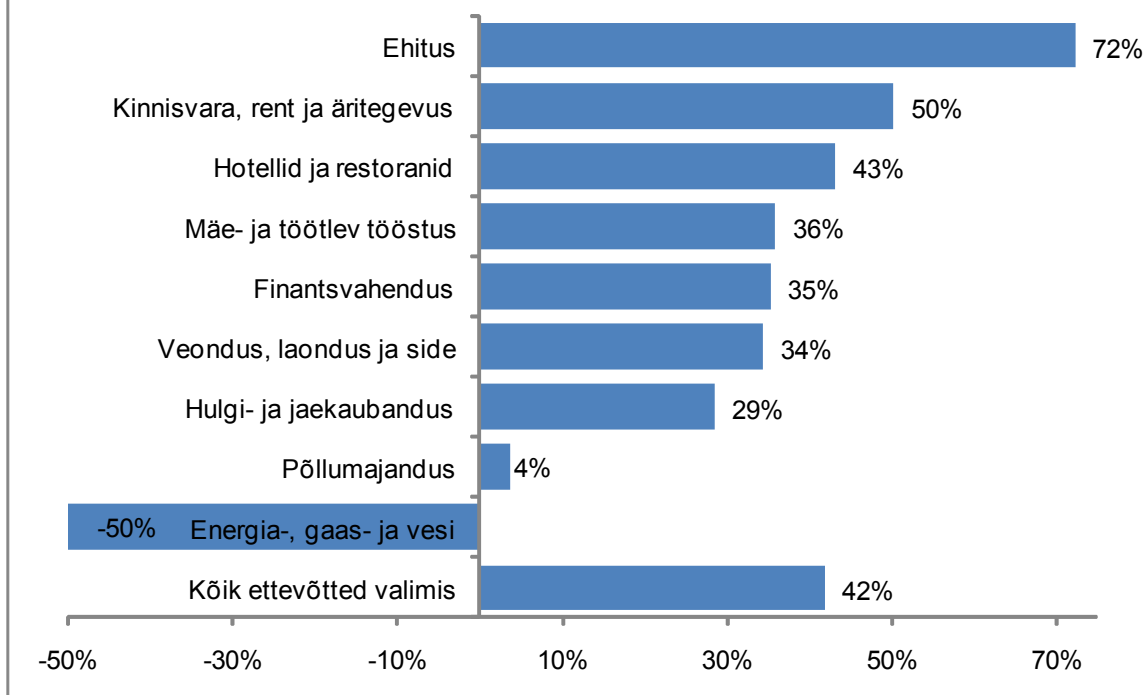
Töötajate arv	Suurusklass	Kokku	Osakaal valimis, %
vähem kui 10	mikroettevõtted	45 153	86,9
10-49	väikeettevõtted	5 565	10,7
50-249	keskmised ettevõtted	1 099	2,1
250 ja enam	suurettevõtted	114	0,2

Maksehäirete ja maksuvõlgadega ettevõtete arvu muutus tegevusalati

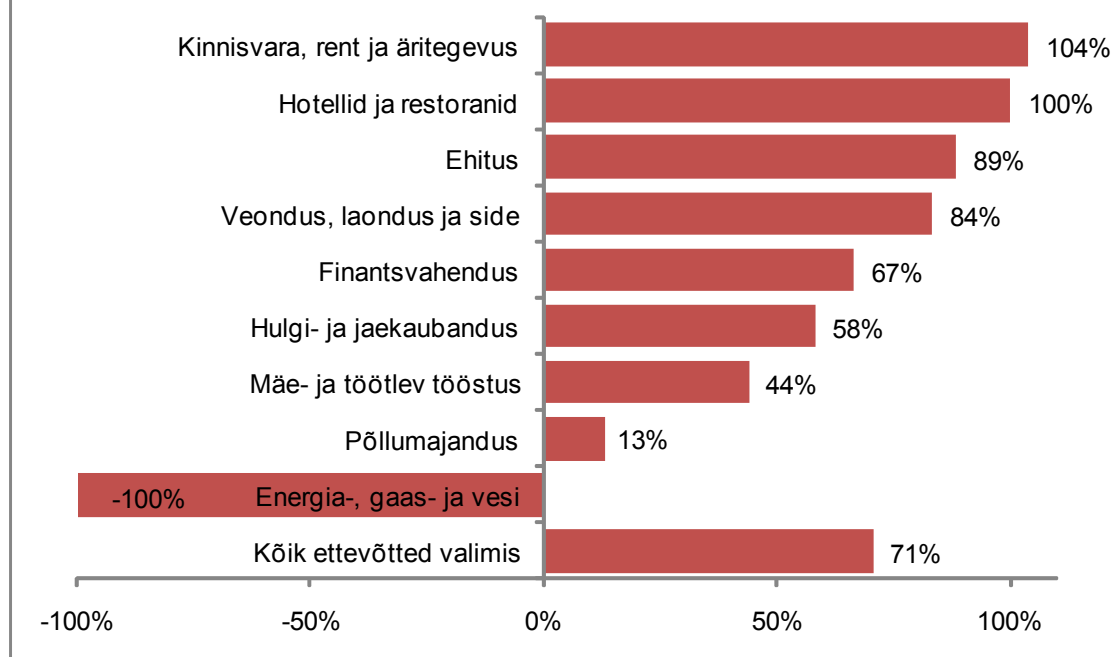
Kahes järgnevas koondtabelis on toodud maksehäirete ja maksuvõlgadega ettevõtete arv ning selle muutus 2008. esimesel poolaastal tegevusalade ja maakondade lõikes.

Tegevusala	Maksehäirega 2007. I p.a.	Maksehäirega 2008. I p.a.	Muutus, %	Maksuvõlaga 2007. I p.a.	Maksuvõlaga 2008. I p.a.	Muutus, %
Põllumajandus	104	108	3,8	61	69	13,1
Mäe- ja töötlev tööstus	306	416	35,9	182	262	44,0
Energia-, gaas- ja vesi	2	1	-50,0	1	0	-100,0
Ehitus	382	658	72,3	227	428	88,5
Hulgi- ja jaekaubandus	599	770	28,5	242	383	58,3
Hotellid ja restoranid	81	116	43,2	35	70	100,0
Veondus, laondus ja side	241	324	34,4	91	167	83,5
Finantsvahendus	17	23	35,3	3	5	66,7
Kinnisvara, rent ja äritegevus	497	747	50,3	159	324	103,8
Kõik ettevõtted valimis	2229	3163	41,9	1001	1708	70,6

Maksehäiretega ettevõtete arvu suurenemine/vähenedmine 2008. esimesel poolaastal

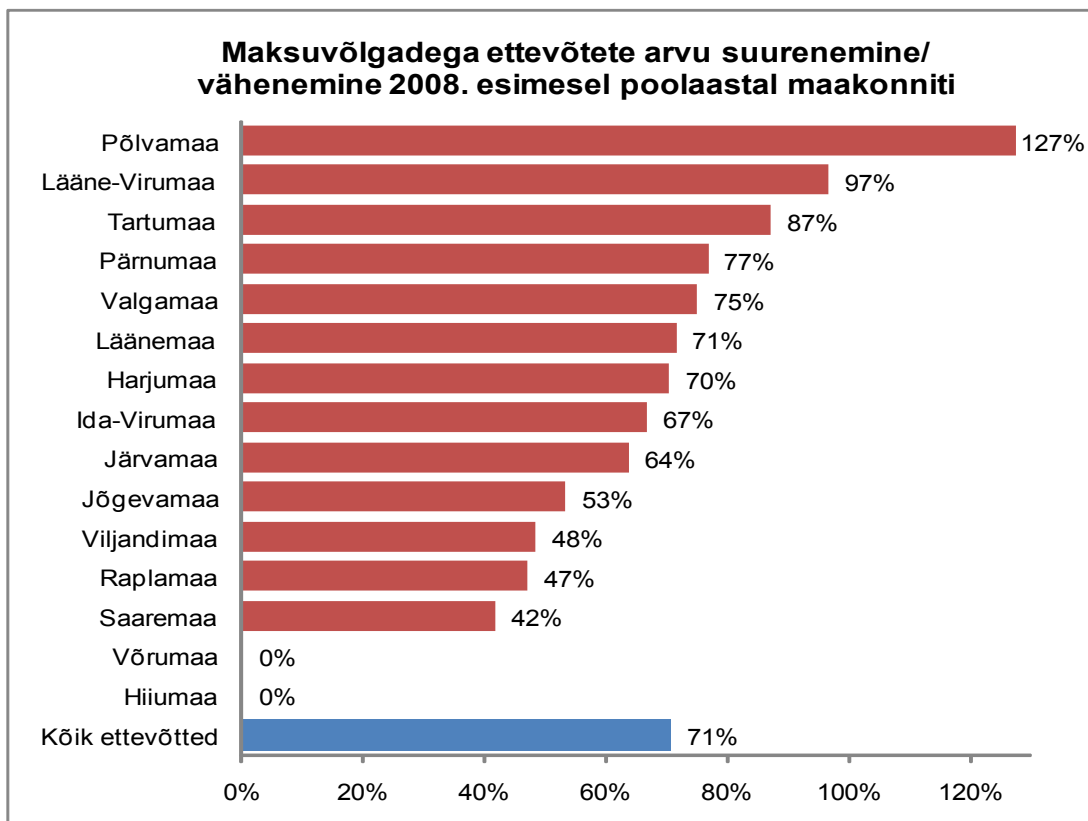
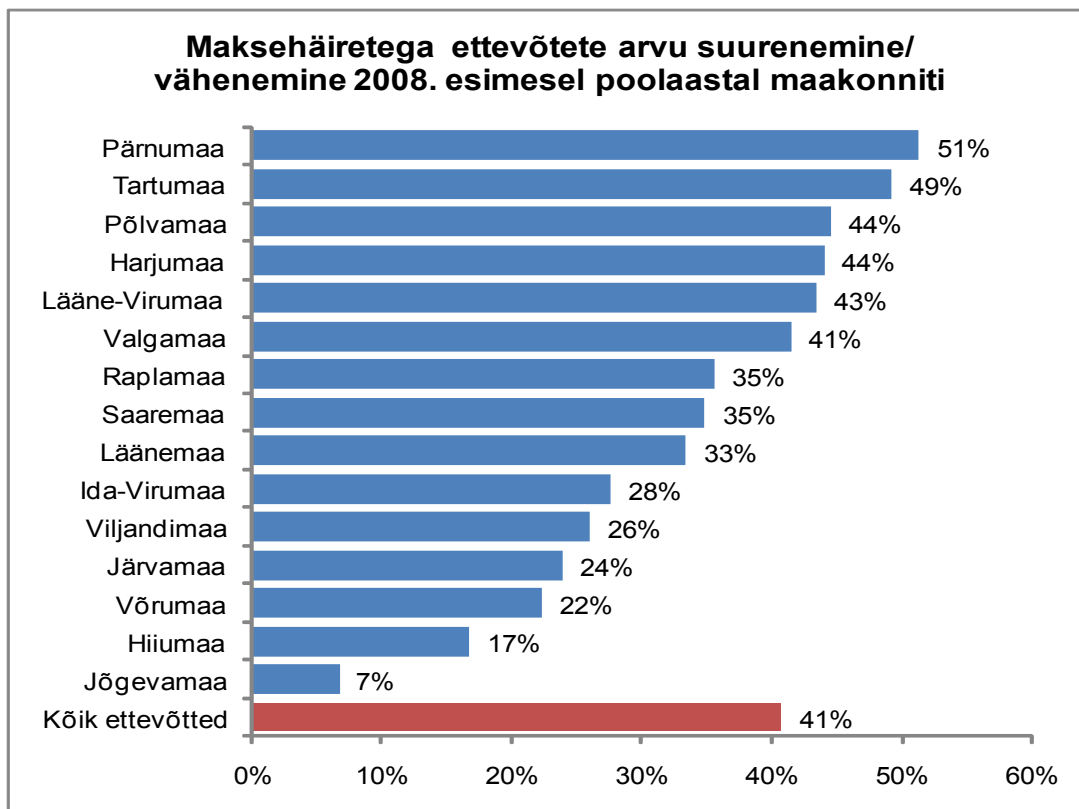


Maksuvõlgadega ettevõtete arvu suurenemine/vähenedmine 2008. esimesel poolaastal



Maksehäirete ja maksuvõlgadega ettevõtete arvu muutus maakonniti

Maakond	Maksehäirega 2007. I p.a.	Maksehäirega 2008. I p.a.	Muutus, %	Maksuvõlga 2007. I p.a.	Maksuvõlga 2008. I p.a.	Muutus, %
Harjumaa	1393	2005	43,9	578	985	70,4
Hiiumaa	12	14	16,7	9	9	0,0
Ida-Virumaa	149	190	27,5	66	110	66,7
Jõgevamaa	30	32	6,7	15	23	53,3
Järvamaa	21	26	23,8	11	18	63,6
Läänemaa	18	24	33,3	7	12	71,4
Lääne-Virumaa	60	86	43,3	29	57	96,6
Põlvamaa	27	39	44,4	11	25	127,3
Pärnumaa	119	180	51,3	60	106	76,7
Raplamaa	31	42	35,5	17	25	47,1
Saaremaa	23	31	34,8	12	17	41,7
Tartumaa	236	352	49,2	124	232	87,1
Valgamaa	29	41	41,4	16	28	75,0
Viljandimaa	54	68	25,9	31	46	48,4
Võrumaa	27	33	22,2	15	15	0,0
Kõik ettevõtted valimis	2229	3136	40,7	1001	1708	70,6

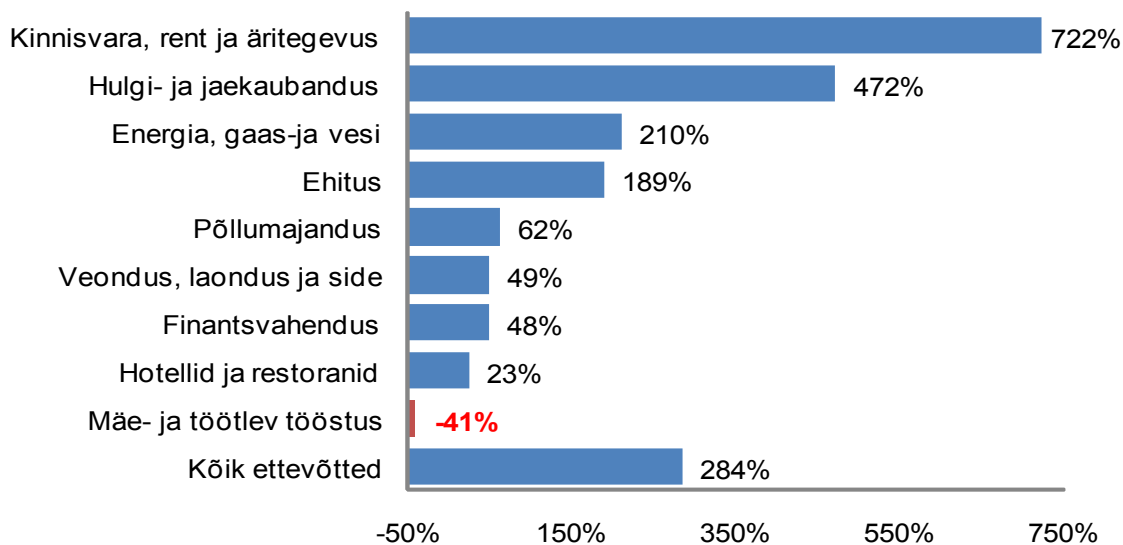


Tegutsevate ettevõtete maksehäirete ja maksuvõlgade summa muutus tegevusalati (tuh. kr)

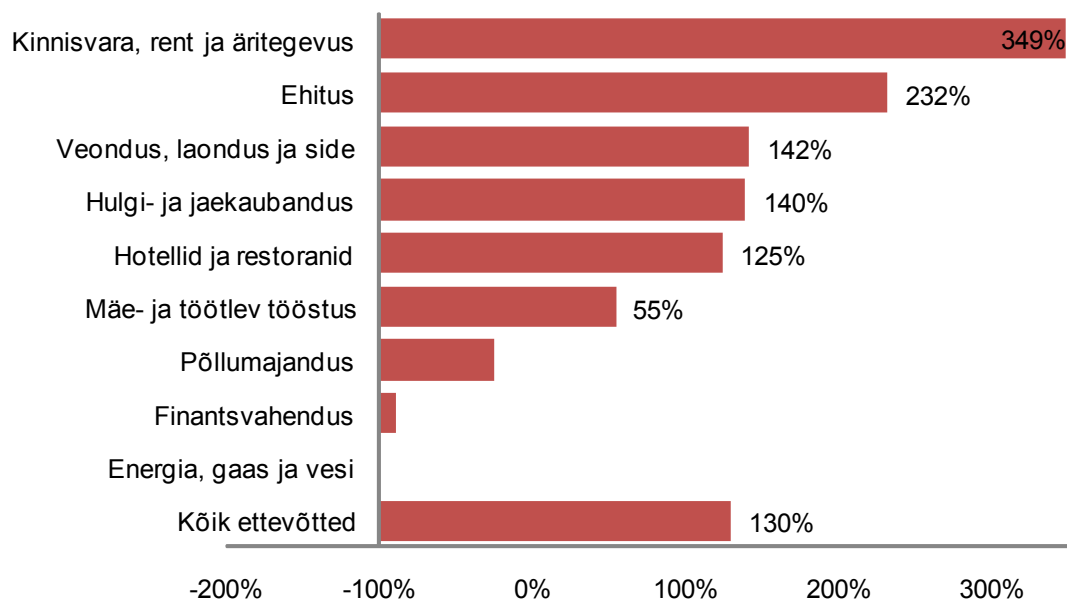
Koondtabelis toodud summad on saadud valimi kõigi ettevõtete maksehäirete liitmisel tegevusalati.

Tegevusala	Maksehäirete summa 2007. I p.a.	Maksehäirete summa 2008. I p.a.	Muutus, %	Maksuvõlgade summa 2007. I p.a.	Maksuvõlgade summa 2008. I p.a.	Muutus, %
Põllumajandus	11 171	18 048	61,6	27 030	20 573	-23,9
Mäe- ja töötlev tööstus	130 820	77 522	-40,7	51 005	79 101	55,1
Energia-, gaas- ja vesi	15	46	210,2	28	0	-100,0
Ehitus	41 993	121 193	188,6	30 013	99 767	232,4
Hulgi- ja jaekaubandus	38 301	218 996	471,8	26 798	64 215	139,6
Hotellid ja restoranid	2 574	3 172	23,3	7 978	17 911	124,5
Veondus, laondus ja side	22 948	34 132	48,7	10 997	26 609	142,0
Finantsvahendus	1 854	2 749	48,3	8 089	881	-89,1
Kinnisvara, rent ja äritegevus	110 545	909 118	722,4	28 997	130 105	348,7
Kõik ettevõtted valimis	360 220	1 384 978	284,5	190 935	439 162	130,0

Maksehäirete summa suurenemine/ vähenemine 2008. esimesel poolaastal tegevusalati

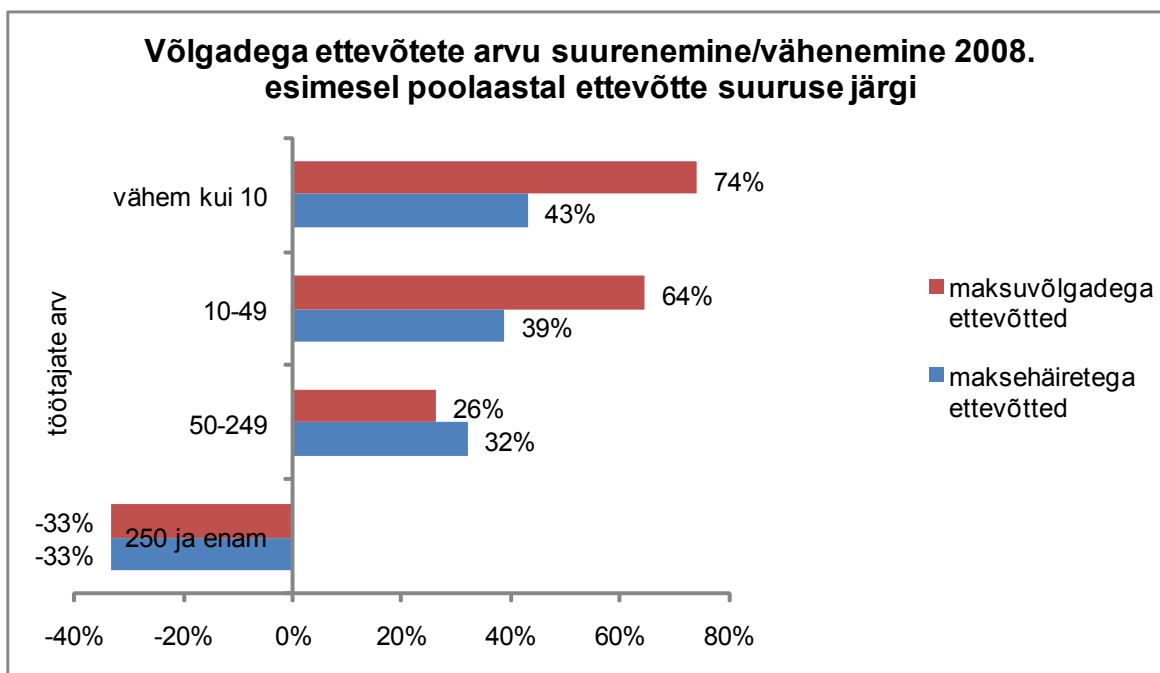


Maksuvõlgade summa suurenemine/ vähenemine 2008. esimesel poolaastal tegevusalati



Maksehäirete ja maksuvõlgadega ettevõtete arvu muutus ettevõtte suuruse järgi

Töötajate arv	Maksehäirega 2007. I p.a.	Maksehäirega 2008. I p.a.	Muutus, %	Maksuvõlga 2007. I p.a.	Maksuvõlga 2008. I p.a.	Muutus, %
vähem kui 10	1 886	2 695	42,9	799	1 389	73,8
10-49	290	402	38,6	174	286	64,4
50-249	44	58	31,8	23	29	26,1
250 ja enam	6	4	-33,3	3	2	-33,3



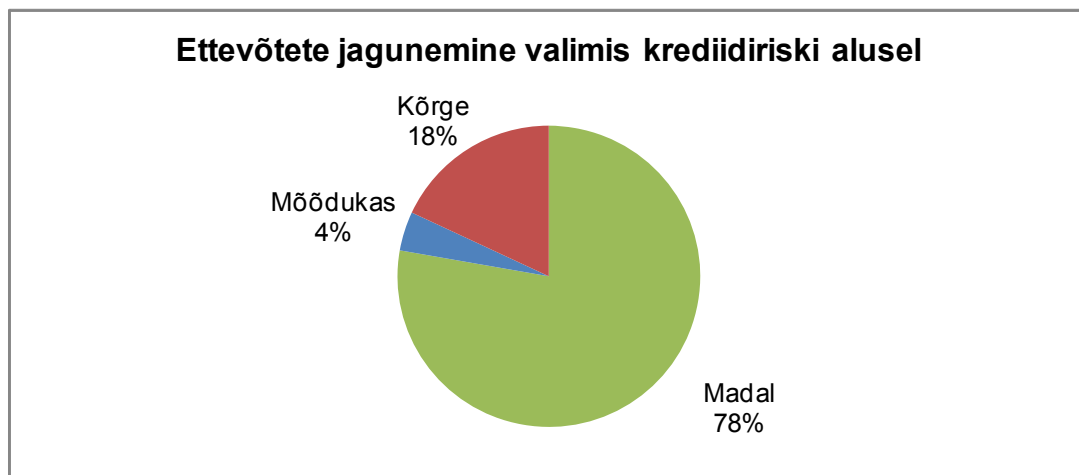
Ettevõtete jagunemine Krediidiinfo krediidiinnangu järgi

Krediidiinfo krediidiinnang baseerub lühi- ja pikaajalise maksejõuetuse tõenäosuse arvutusel ehk ennustab krediidiriski. Maksehäiret nimetatakse lühiajaliseks kui maksehäire keskmine pikkus on väiksem kui 180 päeva. Maksehäiret nimetatakse pikaajaliseks kui ettevõtte on pankotis või ettevõtte maksehäirete keskmine pikkus ületab 180 päeva.

Krediidiriski hindamiseks on ettevõtted jagatud kolme kategooriasse:

- 1) madala krediidiriskiga ettevõtted – krediit aktsepteeritav,
- 2) mõõduka krediidiriskiga ettevõtted – krediit aktsepteeritav lisatingimuste alusel,
- 3) kõrge krediidiriskiga ettevõtted – krediit mitteaktsepteeritav.

Maksehäireregistri statistika valimisse kaasatud ettevõtted jaotusid krediidiriski alusel järgmiselt:



Järgnevas tabelis ja joonisel on näidatud, kuidas jaotub ettevõtete krediidirisk tegevusalade lõikes.

Ettevõtete krediidirisk tegevusalati

Tegevusala	Madal	Möödukas	Kõrge	Kokku	Madal	Möödukas	Kõrge	Kokku
	ettevõtete arv				osakaal tegevusalas, %			
Põllumajandus	1 561	136	334	2 031	77	7	16	100
Mäe- ja töötlev tööstus	4 364	444	1 312	6 120	71	7	21	100
Energia-, gaas- ja vesi	208	16	29	253	82	6	11	100
Ehitus	3 798	299	1 462	5 559	68	5	26	100
Hulgi- ja jaekaubandus	10 390	559	2 400	13 349	78	4	18	100
Hotellid ja restoranid	1 250	60	480	1 790	70	3	27	100
Veondus, laondus ja side	3 286	168	738	4 192	78	4	18	100
Finantsvahendus	1 329	12	195	1 536	87	1	13	100
Kinnisvara, rent ja äritegevus	14 227	476	2 447	17 150	83	3	14	100
Kõik ettevõtted valimis	40 413	2 170	9 397	51 980	78	4	18	100

